

Översiktsplan 2020

Trosa kommun

Granskningsutlåtande

2020-09-14



Översiktsplan 2020, Trosa kommun, dnr ks 2018/182

Granskningsutlåtande

Upprättat av Samhällsbyggnadskontoret, Trosa kommun.

Kommunstyrelsens planutskott beslutade 2020-04-23 § 8, att uppdra till Samhällsbyggnadskontoret att skicka ut förslag till Översiktsplan 2020 på granskning.

Handlingar sändes ut till berörda enligt sändlista november 2019, uppdaterad under våren 2020.

Handlingarna har även funnits tillgängliga på biblioteken i Trosa och Vagnhärad, samt på Trosa kommuns hemsida.

Granskning har skett från 2020-05-20 till 2020-08-28.

Under granskningen har följande skrivelser inkommit:

Nr	Datum	Remissinstans/fastighetsägare	Synpunkter
1	2020-06-01	Sörmlandskustens Räddningstjänst	Synpunkter
2	2020-06-08	Boende i kommunen	Synpunkter
3	2020-06-26	Statens Fastighetsverk	Synpunkter
4	2020-08-15	Boende i kommunen	Synpunkter
5	2020-08-17	Region Sörmland	Ingen erinran
6	2020-08-19	Trosa Stensund Samfällighetsförening	Synpunkter
7	2020-08-19	Vattenfall Eldistribution AB	Synpunkter
8	2020-08-19	Boende i kommunen	Synpunkter
9	2020-08-20	Trafikverket	Ingen erinran
10	2020-08-25	Nyköpings kommun	Ingen erinran
11	2020-08-25	Samfälligheten Käftudden- Skogstorp-Kalvudden	Synpunkter

Nr	Datum	Remissinstans/fastighetsägare	Synpunkter
12	2020-08-25	Boende i kommunen	Synpunkter
13	2020-08-26	Boende i kommunen	Synpunkter
14	2020-08-26	Gnesta kommun	Ingen erinran
15	2020-08-27	Boende i kommunen	Synpunkter
16	2020-08-27	Socialdemokraterna	Synpunkter
17	2020-08-27	Boende i kommunen	Synpunkter
18	2020-08-27	Region Stockholm	Synpunkter
19	2020-08-27	Boende i kommunen	Synpunkter
20	2020-08-28	Boende i kommunen	Synpunkter
21	2020-08-29	Boende i kommunen	Synpunkter
22	2020-09-14	Länsstyrelsen Södermanlands län	Synpunkter

**Ej sakägare enligt Plan och bygglagen

Synpunkter

1. Sörmlandskustens Räddningstjänst

Från sammanfattningen:

Kommunen har en god beredskap vid översvämningar och ibland kan det vara nödvändigt att stänga av delar av vägnätet temporärt. Detta sker alltid i samråd med räddningstjänst, ambulans och hemtjänst för att säkerställa att dessa funktioner.

→ Här borde det stå att kommunen själva har en plan för hantera liknande händelser. Räddningstjänsten kommer inte stänga av vägar. (vi kommer förmodligen ha fullt upp med att åka på larm, vattenläckor...)

Från hela översiktsplanen:

Vid byggnation inom 150 m från någon av lederna för farligt gods planeras ska risksituationen utredas.

→ Hur ska den utredas? (jag tänker att det bör stå med att "Vägledning om farligt gods" från länsstyrelsen Södermanlands län ska följas)

Bemötande

Inför antagandet ses skrivningarna rörande planläggning inom 150 m från någon av lederna för farligt gods.

Sammanfattningen utgör en kortfattad redogörelse för inkomna synpunkter och kommunens svar under samrådet. Kompletta yttrande och svar finns tillgängligt i samrådsredogörelsen.

2. Boende i kommunen

Trosa kommun är ur många aspekter en bra och trevlig kommun att bo i. Översiktsplanen ger till största delen goda förutsättningar för en väl avvägd balans mellan bevarande och utveckling.

Som boende på Västra Fän ser jag dock ett stort problem. Hunga gårds markägare har nu stängslat in i stort sett hela sin mark för djurhållning. De strövområden i och omkring den gamla sörmlandsleden från slalombacken och nordvästut är numer avstängda med elstängsel.

De vackra ord om behovet av och genomförandet av rekreations- och strövområden som ges uttryck för i öp:n blir därmed tomma ord.

Det är uppenbart att Hunga inte behöver all denna mark för djurhållning. Bakom ligger en konflikt med kommunen angående översiktsplanen. Hunga önskar exploatera en del av sin mark genom försäljning av tomter norr om skidbacken när Trosa västra infart är byggd. Översiktsplanen ger inte möjlighet till detta. Skälet är att kommunen vill att området bibehålls oexploaterat.

Men om man ändå inte kommer åt strövområdena från Trosasidan blir ju kommunens ställningstagande kontraproduktivt. Jag ser hellre en del bebyggelse norr om skidbacken och tillgång till strövområdena än ingenting alls!

Jag yrkar därför på att kommunen ändrar i översiktsplanen så att viss bebyggelse tillåts och att man förhandlar med markägaren om detta så att denne tar bort onödig instängsling och därmed medger tillgång till strövområdena och anslutning till den omdragna sörmlandsleden!

Följande ord i öp:n skulle därmed kunna gälla: Översiktsplanens intention är att skydda viktiga allemansrättsliga tillgångar inom kommunens gränser.

Bemötande

Fastighetsägaren till Stora Hunga har avverkat en stor del av sin skogsmark och omvandlat marken till betesmark. Mot bakgrund av det har marken stängslats in och Sörmlandsleden letts om. Gårdens djurhållning är inriktad mot naturbete vilket gör att betesmarken är något annorlunda än traditionella hagar. Bete sker på olika delar av gårdens marker. Trosa kommun har en bra dialog med markägaren och det råder inte någon konflikt mellan parterna. Inför arbetet med ÖP2020 fördes en dialog om vilka utvecklingsmöjligheter som kan finnas på Stora Hungas marker. Kommunen tog ställning till ett flertal förslag men med tanke på strövområdets betydelse resulterade detta inte i några markerade områden på plankartan för Trosa tätort. Trosa kommun har prioriterat att hålla fast vid de riktlinjer som anges i fördjupningsarbetet för Hunga strövområde även om avverkning och instängsling skett sedan det togs fram.

3. Statens Fastighetsverk

Statens fastighetsverk (SFV) har mottagit inbjudan till samråd om granskningshandling för Trosa kommuns förslag till översiktsplan 2020.

Statens fastighetsverk representerar staten som markägare och förvaltare av Tullgarns kungsgård med följande 22 fastigheter inom Trosa kommun: Lövsta 1:33, Fjärdsvall 1:1, Furholmen 1:1, Hallsta 1:1, Hallsta 2:1, Kumla S:1, Kumla S:2, Kumla 1:1, Kumla 2:1, Libbetomta 1:1, Nora 1:1, Nora 2:1, Nora 3:1, Slagkärr 1:1, Spårtorp 1:1, Stortorp 2:1, Trössla 1:1, Trössla 2:1, Trössla 3:1, Trössla 4:1, Aby 2:1 och Askö 1:6. Fastigheten Aby 2:1 berörs direkt av översiktsplanen.

Tullgarns kungsgård var en av de egendomar som tidigare föreslogs skyddas genom § 16 i förordningen (1988: 1229) om statliga byggnadsminnen, Värdefull fastighet. I och med den nya förordningen (2013:550) om statliga byggnadsminnen har Riksantikvarieämbetet för avsikt att utreda skyddet för statligt ägda kungsgårdar inklusive Tullgarns kungsgård.

Statens fastighetsverk har tidigare yttrat sig över Trosa kommuns översiktsplaner. Se remissvar avseende Trosa översiktsplaner "Yttrande avseende samrådshandling för Trosa kommuns förslag till Översiktsplan 2020" 2020-02-19 (SFV dnr 2589/19), "Angående utställning av Översiktsplan för Trosa kommun" 2005-12-15 (SFV dnr 232-2678/05), "Angående Fördjupad översiktsplan för Nordöstra Vagnhärad" 2007-08-29 (SFV dnr 232- 2571/07), "Angående Fördjupad översiktsplan för Nordöstra Vagnhärad" 2008-04-22 (SFV dnr 232-2571/07), "Angående samråd - Översiktsplan 2010, Trosa Kommun" 2009-08-25 (SFV dnr 232-2219/09), "Angående Fördjupad översiktsplan Solberg" 2013-01-14 (SFV dnr 232-2999/12), "Angående Utställning fördjupad översiktsplan Solberga" 2014-01-24 (SFV dnr 232-2653/13) och "Synpunkter avseende förslag till Översiktsplan 2015, Trosa kommun, Samrådshandling 2015-02-20" 2015-04-16 (SFV dnr 232-610/15).

Plan- och bygglagen anger att varje kommun ska ha en översiktsplan som ska ge vägledning för mark- och vattenanvändning samt hur den byggda miljön ska användas, utvecklas och bevaras. Trosa kommun har sedan lång tid tillbaka arbetat kontinuerligt med sin översiktliga planering. I översiktsplanen redovisas hur Trosa kommun vill utvecklas på kort och lång sikt samt vilka värden som finns och som behöver bevaras. Med kort sikt avses en period på fem till tio år. När det gäller lång sikt blickar översiktsplanen fram mot år 2040. Översiktsplanen är rådgivande och utgör ett viktigt styrdokument för samhällsbyggnadsfrågor i Trosa kommun.

Statens fastighetsverks uppdrag och fastigheter

Statens fastighetsverk är en myndighet som förvaltar delar av statens fasta egendom. Statens fastighetsverks uppdrag beskrivs i myndighetens instruktion och årlig regleringsbrev. De fastigheter Statens fastighetsverk ska förvalta är de som staten långsiktigt behöver för speciella ändamål, fastigheter som är av stort kulturhistoriskt värde för vilka staten har ett särskilt ansvar, fastigheter som under århundraden har tillhört kronan eller har donerats till staten.

Statens fastighetsverk har ett långsiktigt förvaltningsperspektiv och många av Statens fastighetsverks objekt är statliga byggnadsminnen (SBM) med Riksantikvarieämbetet som tillsynsmyndighet.

Statens fastighetsverk förvaltar cirka 3000 byggnader och en sjundedel av Sveriges markyta.

Yttrande

Statens fastighetsverk noterar att strategisk mark i Vagnhärad som redovisas i samrådshandlingen för översiktsplan som områdena 24 är i granskningshandlingen redovisade som områdena 23. Statens fastighetsverk vidhåller yttrandet daterat 2020-02-19 .

Statens fastighetsverk har i uppdrag att förvalta fastigheterna så att en god hushållning och en hög ekonomisk effektivitet uppnås, verka för att de nationella miljö kvalitetsmålen uppnås och bidra till att uppnå målen i Agenda 2030. De miljö kvalitetsmål som berörs i detta ärende är bland annat:

1. Begränsad klimatpåverkan ("Målet ska uppnås på ett sådant sätt och i en sådan takt att den biologiska mångfalden bevaras, livsmedelproduktionen säkerställs och andra mål för hållbar utveckling inte äventyras").

13. Ett rikt odlingslandskap ("Odlingslandskapets och jordbruksmarkens värde för biologisk produktion och livsmedelsproduktion ska skyddas samtidigt som den biologiska mångfalden och kulturmiljö värdena bevaras och stärks").

15. God bebyggd miljö ("Städer, tätorter och annan bebyggd miljö ska utgöra en god och hälsosam livsmiljö samt medverka till en god regional och global miljö. Natur- och kulturvärden ska tas till vara och utvecklas. Byggnader och anläggningar ska lokaliseras och utformas på ett miljöanpassat sätt och så att en långsiktigt god hushållning med mark, vatten och andra resurser främjas").

Statens fastighetsverk anser därför att en försäljning och exploatering av jordbruksmark inte överensstämmer med en hållbar samhällsutveckling.

Statens fastighetsverk genomförde år 2007 ett markbyte med Trosa kommun, där stora delar av område 23 som redovisas som strategisk mark i översiktsplan 2020 ingick. Markbytet var viktigt för att förstärka arrendeupplåtelsen för Statens fastighetsverks fastighet Åby gård.

Område 23 som idag förvaltas av Statens fastighetsverk är en förutsättning för att kunna bedriva jordbruk vid Åby gård. Föreslagen avyttring skulle vara mycket negativt för det aktiva jordbruket som drivs på Åby gård och dess framtida utveckling. Jordbruket har en mycket lång kontinuitet i aktuellt område. Strax intill Åby återfinns de äldsta kända kungsgårdarna (Norra och Södra Huseby) i Tullgarns kungsgårds närmiljö. En av kungshögarna (kungagravar) i området direkt söder om Trosaån dateras till 500-550 e.kr. Fynd i området knyter an till en drottning från Vendeltiden. Kungsgården har successivt flyttat inom området och återfinns senare vid Nora (idag gård) och därefter Tullgarn. Markerna kring Tullgarn har således mycket lång tradition som kungsgårdsläge och husbyarna tros utgöra det ursprungliga läget för Tullgarns kungsgård.

Själva byn Åby tros ha övertagit vissa kungsgårdsfunktioner under 1200-talet. Byn höll bland annat ett gästgiveri samt Hölö härads tingshus. Platsen har således under mycket lång tid haft en central roll i såväl Tullgarns kungsgårds historik som i hela Hölö härad.

Den statligt ägda marken vid Tullgarns kungsgård bör inte bli föremål för exploatering. De historiska markerna är idag genombrutna av väg E4 och järnvägen. Delar av markerna är avstyckade och Vagnhäradssamhället har vuxit avsevärt under 1900-talets andra hälft. En försäljning och exploatering av marken vid Åby skulle innebära att kungsgårdsfastigheten bryts sönder ytterligare och den kulturhistoriskt och ur landskapsbildssynpunkt värdefulla kungsgårdsmarken som signalerar Tullgarns slott blir svårsläst.

Det finns risker med att exploatera områden nära vattendrag såsom det redovisade område 23 i förslag till översiktsplan 2020. År 1997 inträffade skred i Vagnhärad som omfattade en ungefär 200 meter lång sträcka längs Trosaån och som sträckte sig ungefär 60 meter upp i lerslännt som var bebyggd. Skredet var det största i Sverige inom bebyggt område sedan Tuveraset 1977 på Hisingen i Göteborg. Området i Vagnhärad som påverkades av skred låg ungefär 750 meter uppströms aktuellt område 23. Det finns även risker att Trosaåns dalgång översvämmas.

Trosaåns dalgång är ett riksintresseområde för kulturmiljövården. Området omfattar stora delar av Vagnhäradssamhället. Trosaån har även stort värde för naturvården, fritidsfisket, det rörliga friluftslivet och landskapsbilden.

Det aktiva jordbruket är en förutsättning för att kunna bevara det värdefulla kulturlandskapet, den öppna landskapsbilden och naturmiljö i form av bland annat spridningskorridorer öster om tätorten Vagnhärad. Statens fastighetsverk anser att en exploatering av jordbruksmark i områdena 23, som redovisas som strategisk mark i förslag till Översiktsplan 2020 för Trosa kommun, inte överensstämmer med de nationella miljö kvalitetsmålen för att nå ett hållbart samhälle. Ur hållbarhetssynpunkt vore det olyckligt om jordbruksmarken, jordbrukslandskapet och naturmiljön vid Åby gård skulle gå förlorat för framtida generationer.

Statens fastighetsverk anser att den markanvändning som föreslås i Trosa kommuns översiktsplan för 2020, skulle uttradera det aktiva jordbruket vid Åby gård som ingår i den kulturhistoriskt mycket värdefulla kungsgården Tullgarn och överensstämmer inte med det uppdrag som Statens fastighetsverk har att långsiktigt och hållbart förvalta kulturhistoriska fastigheter av mycket högt nationellt kulturhistoriskt värde.

Beslut

Detta ärende har beslutats av chefen för projekt- och specialistavdelningen Annakarin Wiberg. Kulturarvsspecialist Anders Glassel har varit föredragande. Ärendet är berett med fastighetschef SFV Jord Ingrid Ljung, jordbruksförvaltare Anders Johansson, skogsförvaltare Fredrik Ellgren samt infrastruktursamordnare för jord och skog Alexandra Forslund. I den slutliga handläggningen har även enhetschefen för Kulturmiljö Karin Gold Cox och samordnare vid projekt- och specialistavdelningen Christian Levander deltagit.

Bemötande:

Passagen via Vagnhärad från Östersjön upp till Mälaren har historiskt varit av stor betydelse och detta ser vi idag spår av på många platser. Vagnhärad och området runt tätorten hör till ett av landets mest fornlämningstäta områden och det finns också andra viktiga kulturmiljöer från senare tid. Vagnhärad har vuxit fram genom åren och historien är ständigt närvarande i tätorten. Från förhistorisk tid och framåt har området runt Vagnhärad haft stor betydelse och det är unikt att det inom ett och samma område finns lämningar från stenålder, äldre och yngre bronsålder samt järnålder. Genom landhöjningen har trakten över tid lockat människor att bo och verka i området och nyligen grävdes en tidigare okänd bosättning från äldre bronsålder ut något som är mycket ovanligt. I samband med utredningarna för Ostlänken har även tidigare okända hållristningar upptäckts av samma dignitet som exempelvis dem vid Tanum.

Genom tätorten sträcker sig Länestaheden. Ett större skogsområde med höga natur- och kulturmiljövärden. Sedan 2015 är området skyddad som naturreservat. Trosa kommun har under 2000-talet i nära samarbete med Länsstyrelsen arbetat med detaljplaner där bebyggelse av framförallt bostäder möjliggjorts i nära anslutning till fornlämningar eller andra kulturmiljövärden t ex byggnadsminnen. Genom att lyfta fram och tydliggöra värdefulla kulturmiljöer skapas en respekt för sin historia och länken mellan då, nu och framtid förstärks vilket i sin tur leder till högre livskvalitet och tillhörighet för kommunens invånare. Att lyfta fram Åby och Åby gård i en kommande utbyggnad inom område 23 skulle vara en av flera viktiga förutsättningar vid arbetet med en kommande detaljplan. Det finns flera möjligheter att tillvarata och förstärka dessa värden men det är idag svårt att uttala sig exakt om hur. Vid behov kompletteras beskrivningen i översiktsplanen att även kulturmiljöintresset ska utredas i samband med kommande detaljplanering.

Trosa kommun är i stora delar utbyggt på gammal sjöbotten och geoteknik är alltid aktuellt i kommunens samhällsplanering och vid byggnation av såväl byggnader som infrastruktur mm. Utifrån de erfarenheter och den kunskap som byggdes upp i samband med och efter det skred som drabbade Vagnhärad 1997 menar Trosa kommun att det är få kommuner i landet som har den höga medvetenhet kring risker och behov av förebyggande arbete inom detta område. Utöver detta är åstränderna i såväl Trosa som Vagnhärad tätorter geotekniskt undersökta och i de fall risken för ytterligare skred förelegat har omfattande stabiliseringsåtgärder genomförts framförallt i Vagnhärad under 1990- och början av 2000-talet. När detaljplanearbete inleds för område 23 utgör geoteknik förstuds ett viktigt område som behöver utredas. Det handlar både om närheten till Trosaån, behov av stabiliseringsåtgärder för byggnader och i vilken mån även för infrastruktur och mark som kan behöva stabiliseras, hantering av dagvatten och möjlighet till fördröjning och rening samt mätning av grundvattenstryck och nivå för att nämna några aspekter relaterade till de geotekniska förhållandena.

Inom ramen för framtida detaljplanering kommer även risk för översvämning att utredas. Trosaån är reglerad och även om arbete pågår för att ta bort några av dessa regleringar kommer vattenflödet även fortsättningsvis att kunna styras. Det ger möjlighet att anpassa flödet av vatten och på så sätt också minska risken för översvämning i området. Mängden vatten som får

släppas genom fördämningarna är reglerad i vattendom. Det är exempelvis inte möjligt att fritt låta vatten flöda från Trosaåns avrinningsområde vid höga flöden. Något som exempelvis skulle kunna äventyra kajkonstruktioner i Trosa tätort.

Trosaåns dalgång är ett riksintresse för kulturmiljövården. Det i sig innebär inte att ett område beläget inom riksintresset inte kan bebyggas och utvecklas. Det kommunen ska säkerställa är att riksintressets värden inte skadas vilket utreds och säkerställs i kommande detaljplan. I Trosa kommun är drygt 85% av ytan påverkat av någon form av riksintresse. I många fall är det flera riksintressen som överlappar varandra vilket gör att kommunen i stort sett alltid hanterar riksintressefrågor i detaljplaner. Område 23 är delvis beläget inom riksintresseområdena för högexploaterad kust och rörligt friluftsliv utöver det för Trosaåns dalgång. När planuppdrag ges för område 23 kommer exploateringen att vägas mot respektive riksintresses värdebeskrivningar och i den mån det krävs kommer planförslaget att anpassas till detta. Det kan handla om gestaltning, placering av byggnader, höjd på hus, tillgänglighet och bevarande av öppna ytor. Exakt vad som kommer att göras är dock svårt att uttala sig om innan planuppdrag är givet och analysarbetet påbörjats.

Aktuellt område är inte berört av något riksintresse för fiske. I den mån Trosaån används för fritidsfiske kommer detta att vara möjligt även vid en utbyggnad av området. Kanske möjligheterna t o m ökar jämfört med idag då ytorna idag är inhägnade och används som betesmark för nötkreatur. Utmed Trosaån i centrala Trosa t ex är det många fritidsfiskare som drar nytta av möjligheten att med fiskekort ägna sig åt spöfiske. Invid ån är det högst sannolikt att en fri passage kommer att lämnas utifrån flera perspektiv. Dels är geotekniken troligen besvärlig närmast ån vilket gör att marken kan vara olämplig för byggnation, dels säkerställs en fri passage vilket är nödvändigt inom ramen för strandskyddsprövningen, dels finns ett värde såväl utifrån ett rekreations- och naturvärdesperspektiv samt för att minimera risk för framtida översvämningar genom att lämna ytor närmast ån obebyggda.

Jordbruksmark har betydelse för hur ett landskap uppfattas. Betande djur håller marker öppna liksom odlade åkrar. I miljöbalken finns skydd för jordbruksmark och Trosa kommun ser generellt restriktivt på att exploatera på jordbruksmark. Samtidigt ska detta vägas mot andra intressen. Nationellt finns ett stort intresse för att fler bostäder byggs. Det talas ibland om att formera detta som ett riksintresse. Nuvarande regering har sedan förra mandatperioden på olika sätt arbetat för att underlätta för bostadsbyggande bl a genom den 22-punkts lista för ökat bostadsbyggande som togs fram. I den lyftes flera aspekter fram för att säkerställa mer byggklar mark och den första punkten utgörs av att staten ska avyttra eller upplåta mer egna fastigheter för bostadsbyggande än vad som skett tidigare. I samband med det har det t o m diskuterats att nya tätorter skulle byggas ut i pendlingsnära lägen i expansiva regioner, Läggesta i Strängnäs kommun var ett sådant exempel.

I samband med att regeringen presenterade detta förslag tog Trosa kommun fram en fördjupning där statligt ägd mark i Trosa kommun studerades utifrån ett exploateringsperspektiv. Den mark som var aktuell var uteslutande ägd av Statens fastighetsverk. Ett antal ytor identifierades men i översiktsplanarbetet valdes endast område 23 ut för att lyftas in eftersom det var beläget direkt i anslutning till tätorten, enkelt att ansluta till befintlig infrastruktur, beläget

på ett lagom avstånd till både dagens resecentrum vid Vagnhärad station men också förhållandevis nära till det kommande resecentrum vid Ostlänken. Övriga områden var också påverkade av Tullgarns naturreservat och dess Natura 2000-område. Utifrån fördjupningsstudien och förslag till ny översiktsplan har Trosa kommun fört en diskussion med den särskilt utsedda förhandlingspersonen vid departementet om ett förvärv. Området utgör en naturlig utbyggnad av tätorten Vagnhärad och är också förenlig med den Landskapsstrategi som Länsstyrelsen tog fram 2010. Där pekas aktuellt område ut som ett högt prioriterat utvecklingstråk där enskilda särintressen ska underordnas exploateringsintresset eftersom området är ett utpekade område för hållbar urban utveckling inte bara för kommunen utan för länet i stort. Mot bakgrund av detta vidhåller Trosa kommun att området är av långsiktig strategisk betydelse för kommunens och länets utveckling och därför ska kvarstå i översiktsplanen. Kommande detaljplan kommer att utreda området utifrån ett flertal aspekter för att därefter möjliggöra exploatering. Trosa kommun ser fram emot den fortsatta diskussionen med departementet om ett framtida förvärv.

4. Boende i kommunen

Jag vill lämna följande synpunkter på förslaget till ny översiktsplan för Trosa kommun:

I granskningshandlingen sägs på sidan 47 bl a 'I örrika kustområden med litet vattenutbyte med öppna havet kan närsalt- och algmängderna vara flera gånger högre än i havet. Grunda havsvikar är extra känsliga och Stadsfjärdarna är några av de mest näringsrika och samtidigt mest påverkade delarna av den sörmländska skärgården.'

På sidan 57 sägs vidare 'Med jämna mellanrum lyfts frågan om vägbankens betydelse för vattenkvaliteten i hamnområdet. Studier har tidigare gjorts och de visar på att bankens påverkan på flöden är mindre än vad som har befarats. Sett ur ett längre perspektiv kommer huvudmannaskapet för vägnät och vägbank på Öbolandet sannolikt att behöva omprövas men det är i dagsläget svårt att uttala sig om när.'

Jag vill i sammanhanget framföra följande synpunkter:

Eutrofieringen av Trosas stadsnära vatten fortsätter. Ett synligt tecken härpå är den snabbhet med vilken fälten av vattenväxten axslinga breder ut sig utefter Tureholmsvikens norra och västra sida. Man kan befara fortsatt uppgrundning, att vassarna breder ut sig allt mer och, som följd, att stadens kontakt med öppna skärgårdsvatten i motsvarande grad minskar.

Det är givetvis angeläget att motverka en sådan utveckling. En önskvärd åtgärd vore att närmare studera vad det skulle betyda för tillståndet i nämnda vatten att vägbanken mot Edanö ersättes av en bro. Analysen borde avse hela vattenområdet (stadsfjärdarna och Tureholmsviken), ej bara vattenkvaliteten i hamnområdet.

Det vore också lämpligt att redan nu, i kommunens översiktsplan, skapa beredskap för att överta huvudmannaskapet för nämnda vägbank, med argumentet att det är kommunens ansvar, snarare än en enskild samfällighets, att ta ett långsiktigt ansvar för Trosas stadsnära vatten.

Bemötande:

Generellt råder en besvärlig situation utmed Östersjökusten när det gäller vattenkvaliteten. Den ekologiska statusen för ytvattnet är måttlig och den kemiska statusen för vattenförekomster utmed kusten är dålig. Ett aktivt arbete bedrivs tillsammans med grannkommuner, regioner och länsstyrelsen för att förbättra detta såväl utmed kusten som utmed vattendrag som mynnar i Östersjön. Några samarbeten som kan nämnas är Trosaåns vattenvårdsförbund och Svealands kustvattenvårdsförbund. Inom ramen för den kontinuerliga detaljplaneringen skapas förutsättningar för att förbättra miljö kvalitetsnormer för vatten exempelvis genom att arbeta med att säkerställa att påverkan från dagvatten, nybyggnation mm ska minimeras. Ändå går det att konstatera att förhållandena tyvärr är fortsatt gynnsamma för vattenlevande växter vilket får effekter för de grunda vikarna.

Regelbundet görs muddringar av inseglingrännor och hamnområden samtidigt som vass klipps inom vissa delar. Trosa kommun har försökt att genom

olika planprojekt öppna upp och muddra fler delar utan framgång tyvärr. På sikt är det möjligt att dagens vägbank till Öbolandet ersätts av en bro helt eller delvis. Detta måste dock ske tillsammans med Öbolandets samfällighetsförening som är huvudman för vägbanken. I samband med ett sådant projekt kommer bankens påverkan på intilliggande vattenområden att utredas. Frågan om ett kommunalt övertagande har kontinuerligt varit uppe för diskussion under de senaste 30 åren men samfällighetsföreningen har med tydlig majoritet valt att ha kvar ansvaret för vägbanken. Det betyder dock inte att frågan inte kan prövas igen utan det kan mycket väl bli fråga om ett kommunalt övertagande om samfällighetsföreningen väcker frågan igen.

6. Trosa Stensund Samfällighetsförening

Synpunkter på reviderat förslag till ÖP2020

Styrelsen i Trosa Stensunds Samfällighetsförening (TSSF) har studerat ÖP 2020 och vill framföra följande synpunkter på förslaget.

I sändlista till detaljplanen står det Stensunds Samfällighetsförening(?)

Vår förening finns inte med i listan, men vi får all information, vilket är bra. Vår förening heter **Trosa Stensund Samfällighetsförening**.

Nya boendeområden.

Vid övertagande av ansvaret för Stensundsvägen säger ni att finansieringen av upprustningen av vägen där ersättning **per bostad tas ut av fastighetsägare och exploatör...**

Vi förutsätter att detta inte gäller fastighetsägare i vår samfällighet. Detta borde förtydligas i planen.

Gång och cykeltrafik

Gång och cykeltrafik i den östra delen **löses bäst via Krymla och Stensundsområdet.**

Vi hänvisar till det vi tidigare skrivit om gällande gång och cykeltrafik tillsammans med biltrafik på Krymlavägen.

Vägen är idag smal, krokig och har ett trafikfarligt backkrön och har samtrafik både för gående, cyklande och biltrafik samt saknar vägbelysning. Krymlavägen är enda infart till området och användes i dag av de 92 fastighetsägare inom samfälligheten varav 54% är permanentboende. Dessutom nyttjas Krymlavägen av ytterligare 5 andra permanent boende fastighetsägare som inte är medlemmar i TSSF. Redan idag kan inte Krymlavägen betraktas som trafiksäker, eftersom den har blandad trafik med både gående, cyklande och motorfordon. Skolbarnen måste också använda denna väg till och från skolan.

Vårt krav från föreningens sida om/när Västra Krymla skall detaljplaneras är att Krymlavägen upprustas för att bli mer trafiksäker och att framtida underhåll bör sköts av Trosa kommun.

En gång- och cykelväg bör anläggas genom nya området Västra Krymla som ansluter till Slånbärsvägen.

Det kommunala vägbidraget till föreningen borde också ökas, med tanke på den trafikökning som sker pga. den ökade bebyggelsen i vårt närområde.

Bemötande:

Namnet i sändlistan uppdateras enligt yttrandet.

Exploateringsersättning kommer att tas ut för alla nytillkommande bostäder inom ett fastställt område i anslutning till Stensundsvägen. Detta gäller inte befintliga bostäder. Planhandlingen ses över inför antagandet och förtydligas.

När Västra Krymla planläggs kommer anslutande vägar att studeras. Exploatör kan åläggas att bekosta en upprustning av de delar av befintligt vägnät som berörs av den nya exploateringen. Detta gäller även utbyggnad av gång- och cykelväg genom planområdet. När det gäller generella vägbidrag regleras detta inte i översiktsplanen utan är en fråga för kommunens Tekniska enhet när fördelning av budget beslutas.

I det fall gatunätet inom Stensund Krymla ska tas över av Trosa kommun krävs att detaljplanen ändras eftersom vägarna idag har ett enskilt huvudmannaskap. I det fall det är en tydlig majoritet som står bakom detta kan samfällighetsföreningen vända sig till Trosa kommun om att ändra detaljplanen. Detta har gjorts i exempelvis Åda fritidshusområde i två etapper. Kopplat till detaljplanen kommer i så fall en gatukostnadsutredning att tas fram där en beräkning görs över hur stor kostnaden är för att rusta upp gatunätet till kommunal standard samt hur den kostnaden ska fördelas på berörda fastigheter inom planområdet. Detaljplane- och gatukostnadsprocessen drivs parallellt och samfällighetsföreningen står för de kostnader som är förenade med framtagandet av dessa dokument. Mot bakgrund av detta är det av högsta vikt att det finns en tydlig majoritet bland fastighetsägarna att driva frågan. Trosa kommun informerar gärna föreningen mer om de olika processerna samt hur ett sådant arbete kan bedrivas.

7. Vattenfall Eldistribution AB

Vattenfall Eldistribution AB, nedan Vattenfall Eldistribution, återkommer med svar på remiss "Inbjudan till granskning för Översiktsplan 2020, Trosa kommun Dnr 2018/182".

Vattenfall Eldistribution AB hänvisar till tidigare samrådsyttrande men noterar att vissa ändringar har justerats.

Vattenfall Eldistribution har elnätanläggningar med beteckningen regionalt elnät och lokalt elnät med en spänningsnivå på 0,4 kV till 145 kV både ledning i luft och ledning i mark inom Trosa kommun. Kartan "Strukturbild" redovisar områden med prioriterade utbyggnadsstråk. Inom dessa områden finns regionnätledningarna och eftersom dessa ledningar är linjekoncessionspliktiga ledningar och är det troligt att ny koncession behöver sökas vilket är tidskrävande.

Nedanförel framgår utdrag ur ÖP samt kommentarer:

Solenergi

Det blir allt mer vanligt att anläggningar för solenergi installeras på fastigheter i kommunen. Vanligast är mindre anläggningar inom enskilda fastigheter men på sikt kan dock mer storskalig utbyggnad bli aktuell. Internationellt drivs exempelvis projekt där ytor som ledningsgator och liknande som redan är låsta av annat samutnyttjas för solcellsanläggningar, detta är dock inte möjligt i Sverige ännu på gällande riktlinjer. Enligt dessa får solcellsanläggningar inte placeras närmre än 50 m från en 145 kV luftledning. Kommunen är generellt positiv till såväl småskaliga som större anläggningar men menar att en prövning behöver göras utifrån lämpligheten på platsen. Detta gäller särskilt områden eller byggnader med högt kulturhistoriskt värde. Kommunen tillhandahåller också en solkarta som är sökbar på fastighetsnivå för att se om platsen är lämplig för installation av solceller för att underlätta för intresserade fastigheter.

Inom särskilt känsliga kulturmiljöer som exempelvis riksintresseområdet för Trosa stad och motsvarande bedöms miljönyttan vara begränsad av att installera solceller odyt att risken för skada riksintresset kan ta av etableringen måste övervägas noga. Varje förfrågan måste hanteras var för sig utifrån varje byggnads specifika förutsättningar och i vissa lägen kan det vara möjligt. Kulturmiljön är dock av sådan övergripande betydelse för kommunen i stort att förfrågningar inom riksintresset ska prövas med restriktivitet. Samtidigt följer kommunen den tekniska utvecklingen och anpassningen till omgivningen

blir bättre och bättre med nya lösningar och metoder. I takt med den kan kommunen göra nya ställningstaganden.

Kommentar:

Vattenfall Eldistribution AB notera att tidigare kommentarer har tagits till hänsyn. Vid etablering av större solenergianläggningar och vindenergianläggningar krävs sannolikt ombyggnad av befintliga elnätanläggningar och utbyggnad med nya elnätanläggningar.

5. Alby

Väster om och längs med Lundbyvägen, mellan Alby Gård och Lundby Gård, utbreder sig ett vackert pastoralt landskap invid Trosaåns dalgång. Här har under planperioden byggts ut ett nytt bostadsområde vilket föreslås fortsätta utmed Lundbyvägen. Området består av ängs- och åkermark och kan på ett bra sätt ansluta mot friluftsstråket norr om området från vattentornet och västerut. Marken gränsar i sin allra nordligaste del mot högriskområde för radon. Genom området passerar en **kraftledning** som beroende på exakt läge för den tänkta exploateringen kan komma att behöva flyttas eller grävas ned. Tillfart föreslås ske från befintlig väg via Centrumvä-

Kommentar:

Vid ombyggnad av ledningar inom regionalt elnät vilka är linjekoncessionspliktiga ledningar är det troligt att ny koncession behöver sökas vilket är tidskrävande. Ombyggnad eller flytt av Vattenfalls anläggning ska anmälas i god tid. Ombyggnad/flytt bekostas av den som initierat ärendet, om det inte regleras på annat sätt i avtal.

Byggförbud kring kraftledningar

Med hänsyn till nedfallande **kraftledningar** anger starkströmsföreskrifterna från Elsäkerhetsverket, ELSÄK-FS 2008:1 6 kap, skyddsavstånd på mellan 10 och 20 m beroende på anläggning. Inom ramen för detaljplaner regleras bebyggelsen i förhållande till befintliga ledningar.

Kommentar:

Vattenfall Eldistribution AB notera att tidigare kommentarer har tagits till hänsyn.

Bemötande:

Trosa kommun är medveten om att vissa utbyggnadsområden är belägna i anslutning till Vattenfalls ledningar och att vissa av dessa regleras via ledningskoncession. Att ändra en koncession är en separat process vilken måste utredas parallellt med kommunens detaljplanearbete. I vissa fall kan områden komma att avgränsas i nästa skede på ett sätt att de inte berörs av Vattenfalls rättigheter. Trosa kommun brukar ha en tidig kontakt med Vattenfall för att säkerställa att planförslaget utformas på ett sätt som uppfyller de säkerhetskrav som ställs eller de behov Vattenfall kan ha vid en utbyggnad säkerställs.

8. Boende i kommunen

På ett generellt plan är jag negativ till att väsentligt öka den inflyttning till kommunen som målas upp i förslaget, detta då jag ser få fördelar för de som redan etablerat sig här. Baksidorna av tillväxt är i min mening större än fördelarna.

På en för mig "mer lokal nivå" pekas ett nytt möjligt bostadsområde ut; "västra Krymla", i förslaget till ny översiktsplan 2020. Under planeringen av detta område måste man även väga in trafikmatningen av intilliggande Krymla tomtområde. Området har i stora stycken gått från att ha varit ett fritidshusområde till permanentboende. På den smala vägen samsas idag både bilar, cyklister, mopedister, skolbarn, tunga transporter och vandrare på Sörmlandsleden. Hastighetsgränsen på 30km/h hålls sällan och flera delar av vägen har branta och skymda partier. I det fall "västra Krymla" genomförs förordar jag att trafikmatningen av Krymla tomtområde sker genom detta, med en trafiklösning som anpassats för de olika trafikslagen.

Bemötande:

Översiktsplanen utgår ifrån kommunfullmäktiges fastställda mål om att möjliggöra en befolkningstillväxt om 1,5% sett över en treårsperiod.

När Västra Krymla, som för övrigt varit markerat i kommunens översiktsplan sedan början av 2000-talet, planläggs kommer anslutande vägar att studeras. Exploatör kan åläggas att bekosta en upprustning av de delar av befintligt vägnät som berörs av den nya exploateringen. Detta gäller även utbyggnad av gång- och cykelväg genom planområdet. Exakt var tillfarter läggs är för tidigt att säga idag men detaljplanen ska skapa en trafiksäkermiljö såväl för befintliga som nytillkommande boende. Delar av befintligt vägnät och nya vägar i Västra Krymla kan fördela trafik och skapa nya stråk för gående och cyklister.

11. Samfälligheten Käftudden-Skopstorp-Kalvudden

Samfälligheten Käftudden-Skogstorp-Kalvuddens synpunkter på ÖP 2020 Granskningshandling.

Samfälligheten anser att byggnation av ca 100 småhus för permanentboende och anläggning av en småbåtshamn i Gillsviken är olämplig. Samfälligheten vill att nedanstående förhållanden tas i beaktande i planerna för Gillbergsvik.

Idag ingår cirka 72 fastigheter i Käftudden-Skogstorp-Kalvuddens samfällighet. Av dessa används mindre än 15 fastigheter som året runt boende, området är således huvudsakligen ett fritidshusområde.

Förändrad karaktär

Ytterligare 100 permanenthus skulle förändra hela områdets karaktär, från fritidshusområde till förort till Trosa.

Naturförstöring

Stranden vid den tilltänkta småbåtshamnen är den enda kvarvarande stranden som är fri från bebyggelse. Naturen på Käftuddshalvön består i övrigt framförallt av skogsmark, varav en del har ansetts så värdefull av Länsstyrelsen att man ville inrätta ett naturreservat där (Skrubba).

Markägaren (samma som har exploateringsplanerna för Gillbergsvik) har motsatt sig detta på grund av de skyldigheter som ett naturreservat innebär. Det är ovisst om detta innebär en potentiell exploatering av Käftudden området som på sid 124 i Granskningshandlingen markerats som "område med bebyggelsestryck där detaljplan kan hävdas"?

Både djur och växtliv tar skada av en omfattande exploatering och sällsynta arter som apollofjäril, hasselsnok, ortolansparv, havsörn och fiskgjuse riskerar att försvinna.

Det redan idag begränsade rekreationsområdet reduceras ytterligare om planerna för Gillbergsvik och Käftudden genomförs.

Käftuddsvägen

Samfälligheten underhåller varje år den enda bilvägen på Käftuddshalvön. Vägen är så smal att två bilar inte kan mötas. Hur ska denna väg kunna tåla bilkörning från ytterligare 100 hushåll och ägare till båtplatser i den tilltänkta båthamnen? Dessutom får man räkna med att varje hushåll innehar två bilar per hushåll eftersom avståndet till arbetsplats, handel och service är minst 10 km, oftast större.

Översvämningsrisk

En del av de områden där byggplaner finns ligger låglänt och riskerar att översvämmas vid ökande havsnivåer till följd av klimatförändringarna.

Risk för översvämnning finns även för Käftuddsvägen som går på gammal sjöbotten och har en mycket svag bärighet. Detta måste beaktas vid planering av båthamnen och den tilltänkta parkeringsplatsen för båthamnen. Parkering utmed stranden är direkt olämplig.

Jordbruksmark

En del av de områden där byggplaner finns är jordbruksmark där energiskog i form av poppel idag odlas. Jordbruksmark får enligt miljöbalken endast tas i anspråk om det behövs för att tillgodose väsentliga samhällsintressen. Om kommunen godkänner bebyggelse inom dessa områden innebär det inte bara ett brott mot miljöbalken

utan kommunen medverkar också till att markägaren får sin jordbruksmark omklassificerad till mera lönsam byggmark.

Strandskydd

Strandskydd om 300 m råder i Gillbergsvik. Inom strandskyddat område är det förbjudet att bygga bland annat brygga och parkeringsplatser. Det är även förbjudet att vidta åtgärder som kan skada växt- och djurliv, t ex fälla träd, muddra och lägga upp massor. Brott mot strandskyddsbestämmelserna har redan skett då träd-fällning vidtogs vid planerad brygga och parkeringsplats år 2016 i samband med ansökan om förhandsbesked.

Samfälligheten anser att det inte finns några särskilda skäl till att ge strandskyddsdispens. Det får inte vara så att markägarens intressen att detaljplanera området väger tyngre än strandskyddets syften.

Brygga

Gillsviken är en grund havsvik och en viktig uppväxtmiljö för flera fiskarter i Östersjön. En brygga av denna storlek kräver muddring. Samfälligheten anser att en brygga av denna dimension får stora, negativa konsekvenser på växt- och djurliv om strandskyddsdispens ges.

Avlopp

Vi håller inte med kommunen att det finns avsevärda problem i området att ordna avloppshanteringen enskilt. De flesta i samfälligheten fick sina avlopp godkända för några år sedan. De avlopp som har problem går att åtgärda. Det lokala reningsverket i Trosa skulle knappast klara av att betjäna alla befintliga fastigheter plus ett hundratal tillkommande då det redan idag har kapacitetsbrist.

Poppelskog eller hus?

Markägaren har den 30 juli 2020 från Länsstyrelsen erhållit beslut på att odla poppelskog i Gillbergsvik. Beslutet gäller delvis samma markområden som detaljplane-frågan omfattar, där hus, brygga, båthamn och parkering planeras. Att detaljplanefrågorna fortfarande är aktuella framgår av Hvalfiskens yttrande över översiktsplanen 2020 tidigare i år. Det råder därför stor oklarhet om markägarens planer för Gillbergsvik.

Samhällsplanering ur klimatsynpunkt

Att bebygga ett område som Gillbergsvik som ligger cirka 10 km från tätorten Trosa och ännu längre från kollektivtrafikcentrum i Vagnhärad är inte klimatsmart. Boende får långa resvägar till arbete, skolor, handel och service. Det uppkommer ett bilberoende med ökade utsläpp av klimatpåverkande gaser. Utterviksvägen är redan idag i dåligt skick och kommer att behöva renoveras.

Vår uppfattning är att exploateringsplanerna för Gillbergsvik bör strykas från ÖP 2020.

Käftuddenområdet som markerats som område med bebyggelsestryck bör avmarkeras.

Länsstyrelsens synpunkter på ÖP 20

Ovanstående synpunkter stöds av Länsstyrelsen.

Länsstyrelsen riktar kritik mot kommunens bebyggelseplaner för Tureholmshalvön. Länsstyrelsen anser att kommunen inte inser konsekvenserna av en så stor exploatering (670 hus) av Tureholmshalvön och vill att planen ses över och förtydligas.

Riksintressen, strandskyddet och allemansrätten

Länsstyrelsen anser att Översiktsplanen öppnar för en ökad möjlighet att bebygga eller exploatera strandnära lägen. Länsstyrelsen befarar att planförslaget får konsekvenser för befintliga riksintressen och strandskyddet.

Länsstyrelsen ser en risk för negativa konsekvenser för allmänhetens tillgång till stränder samt påverkan på djur och växtliv.

Naturvärden och marina värden

Länsstyrelsen konstaterar att översiktsplanen bör kompletteras med en långsiktig analys av hur exploatering kommer att påverka naturintressen och marina värden. Exploatering av en enskild plats eller flera kan skapa stora efterverkningar i det sammankopplande nätverk av miljöer som fungerar som spridningsvägar och refugier för arter ("blåstruktur"). Kommunen bör beskriva hur man tänker hantera detta. Länsstyrelsen efterfrågar även tydligare ställningstaganden kring bevarande och stärkande av värdena. Det är önskvärt att kommunen i sammanhanget beaktar Havs- och vattenmyndighetens handlingsplan för marint områdesskydd.

Samhällsplanering och klimatpåverkan

Länsstyrelsen önskar se en trafikkonsekvensutredning för att bedöma den potentiella klimatpåverkan som omvandling av fritidshusområden och exploatering i områden utan god tillgänglighet till klimatvänliga transporter kan medföra. Länsstyrelsen anser att omvandling av fritidshusområden kan leda till ökat bilberoende.

Länsstyrelsen skriver "för att nå de klimatpolitiska målen behöver samhällsplaneringen i högre grad verka för en bebyggelsestruktur som bidrar till att minska energi- och transportbehovet."

Översvämningsrisk

Länsstyrelsen anser att Tureholmshalvöns kuststräckor på flera ställen är så låglänta att de riskerar att i framtiden översvämmas på grund av havsnivåförändringar.

För flera av de områden, som på översiktskartan markeras som områden med bebyggelsetryck och där detaljplan kan hävdas (sid 124 i Granskningshandlingen), anser Länsstyrelsen att de kan komma att beröras av stigande havsnivåer.

Bemötande:

Exakt hur ett nytt område vid Gillsviken kommer att utformas är idag svårt att uttala sig om eftersom planarbetet fortfarande är i ett väldigt tidigt skede.

Alla planer på byggnation invid stranden förutsätter en prövning gentemot miljöbalkens strandskyddsbestämmelser. Trosa kommun har inväntat en marinbiologisk undersökning för att ha ett underlag till ett första samråd med Länsstyrelsen. I det fall planläggningen fortsätter kommer ytterligare utredningar att krävas och det är möjligt att även en naturinventering på land kommer att genomföras.

I det fall det blir aktuellt med en detaljplan vid Gillbergsvik kommer vägnätet att behöva utvecklas. Inom ramen för exploateringen kan exploatören åläggas att uppgradera delar av befintligt vägnät som ska utnyttjas som tillfart till de nya bostäderna. Detta skulle innebära att standarden avsevärt höjs jämfört med idag vilket skulle kunna komma befintliga fastighetsägare till gagn. Med ytterligare fastigheter i området kan även andelstalen förändras i gemensamhetsanläggningen vilket gör att fler delar på framtida kostnader för drift och underhåll.

I en stor del av kommunens detaljplaner hanteras frågor såsom besvärlig geoteknik, översvämningsrisker, framtida klimatförändringar och omhändertagande av dagvatten i vattennära lägen. Detta skulle självklart utredas även i en detaljplan vid Gillbergsvik. Vid anläggande av en eventuell parkering invid stranden kommer detta liksom risk för påverkan på viken från fordon att utredas mm.

Strandskydd provas alltid i en detaljplan om aktuellt område är beläget inom strandskyddat område. I planhandlingen ska i så fall dispensskäl redovisas och på plankartan läggs en bestämmelse om att strandskydd upphävs om detta är aktuellt.

I det fall en brygganläggning med därtill hörande muddring ska byggas kommer detta att föregås av en prövning enligt miljöbalken där Länsstyrelsen är prövningsmyndighet eftersom detta utgör vattenverksamhet. Inom ramen för denna tillståndsprövning ska konsekvenser för djur- och växtliv redovisas samt omfattning på anläggning och åtgärder.

Trosa kommun utreder för närvarande kommunens framtida avloppshantering och det stämmer att det idag inte skulle vara möjligt att ansluta aktuellt område och intilliggande fritidshusområden till det kommunala reningsverket i Trosa. Detta kommer dock att åtgärdas och då skapas kapacitet att ansluta fler till det kommunala nätet något som skulle vara positivt för fritidshusägare på Tureholmshalvön där det hos många finns betydande svårigheter att ordna enskilda anläggningar inom den egna fastigheten. Genom en exploatering skulle det kommunala va-nätet kunna byggas ut utan att belasta övriga fastighetsägare i området och anslutning skulle exempelvis kunna ske till kommunens normala va-taxa.

När det gäller odling av energiskog har kommunen sedan flera år tillbaka framfört kritik mot att öppna marker på Tureholmshalvön och vidare mot Västerljung tillåts plantera högväxande hybridpoppel. Tyvärr har kommunen inte rådighet i frågan eftersom energiskogen klassificeras som vilken gröda som helst även om dess påverkan på landskapsbild, kultur- och naturmiljö och intillboende är betydligt större. Det finns idag ingen annan inriktning från markägaren än att området ska fortsätta utredas för bostadsbyggande.

Trosa kommun har gjort bedömningen att det vore möjligt att komplettera befintlig bebyggelse invid Gillbergsvik. En utbyggnad kan vara motor för att dra ut kommunalt vatten- och avlopp samt fiber till området och det skulle även vara möjligt att genomföra andra uppgraderingar av infrastruktur. Genom exploateringen kan den bekosta större investeringar i infrastruktur som kommer befintliga fastighetsägare till gagn. Exempelvis skulle en utbyggnad av vatten och avlopp kunna resultera i en betydligt bättre hantering av avloppsvatten samt risken för saltvatteninträngning i enskilda brunnar eller kontaminering från enskilda avloppsanläggningar skulle minska avsevärt. Genom att ansluta fler till det kommunala avloppsnätet minskar påverkan på Östersjön vilket leder till förbättringar av exempelvis miljö kvalitetsnormer för vatten och risken för övergödning minskar mm.

Trosa kommun delar inte Länsstyrelsens uppfattning om att översiktsplanen öppnar upp för bebyggelse inom strandskyddat område. Av de nya boendedområden som föreslås i översiktsplanen är endast ett beläget inom strandskyddat område. I övrigt framgår det tydligt att all bebyggelse är lokaliserad utanför

och kommunen menar att det inte finns fog för den oro som lyfts för att allmänhetens tillgänglighet minskar eller att djur och växtliv påverkas. Inom kommunen finns idag två marina naturreservat samt ett hänsynsområde inom skärgårdsområdet. I övrigt är skärgården i mycket hög grad skyddad som det ser ut idag genom utökat strandskydd om 300 m, stora områden utgörs av fågel- och sälskyddsområden och i övrigt gäller ett flertal överlappande riksintressen. Därutöver finns Natura 2000-områden och andra skyddade områden. De områden som idag inte redan är bebyggda inom strandskyddat område är således i mycket hög utsträckning skyddade från exploatering och bebyggelse genom ovanstående. De delar som kan vara aktuella för ny bebyggelse är redan idag bebyggda och med tanke på att skärgården i stort är glest bebyggd bedömer kommunen risken som mycket liten för stora förändringar föranledda av exploatering av den marina miljön. Länsstyrelsen har gjort en del utredningar och inventeringar av grunda havsvikar som kommunen efterfrågat men inte fått ta del av vilka skulle vara intressanta underlag för den översiktliga planeringen. Idag har kommunen inte sett ett behov av en ytterligare blåstrukturplan med tanke på att trycket i skärgården är mycket begränsat. Det behöver dock inte betyda att frågan inte blir aktuell i framtiden.

Trosa kommun arbetar aktivt med att skapa mervärden för medborgarna när ett område exploateras. Det kan handla om att exploatören får bekosta utbyggnad av ett kommunalt vatten- och avloppsnät, finansiera gång- och cykelvägar eller en uppgradering av vägar i området. Idag finns inte underlag för kollektivtrafik på exempelvis Tureholmshalvön men med en ökad befolkning kan förutsättningarna ändras. Se exempelvis på stråket runt Åda golf utmed Stensundsvägen där den kontinuerliga utbyggnaden nu givit möjlighet att påbörja busstrafik. I takt med att omställning sker till mer klimatvänliga bilar är även andra miljöaspekter såsom minskande av gödande ämnen i Östersjön viktiga att ta hänsyn till i den kommunala planeringen. Att fritidshusområden i perifera lägen i allt högre utsträckning permanentas är något kommunen måste planera för eftersom detta sker oavsett om kommunen vill eller inte. Att då säkerställa en långsiktigt hållbar infrastruktur är ett av kommunens viktigaste uppdrag.

Kommunen delar inte heller Länsstyrelsens bedömning rörande utpekade områden och risk för översvämning på Tureholmshalvön. De områden som är markerade med högt bebyggelsetryck eller där detaljplan redan finns är redan utbyggda och i hög grad planlagda. Kuststräckan är kuperad och det är ett fåtal fastigheter som är lågt belägna och i risk för framtida översvämningar. I det fall nya detaljplaner tas fram i dessa områden i framtiden kommer de dels att hantera befintlig bebyggelse som i högre grad är belägna nära vattnet samt dels i de fall ny bebyggelse planeras kommer dessa delar att följa kommunens rekommendationer för att säkerställa att ny bebyggelse placeras utan risk för framtida höjda havsvattennivåer. Eftersom detta i hög utsträckning kommer att ske utanför strandskyddat område bedöms risken som liten med tanke på att utökat strandskydd gäller för Tureholmshalvön förutom i de delar som redan idag är detaljplanlagda.

12. Boende i kommunen

Mina synpunkter berör dokument 8 område 12 i översiktsplanen ytor nära befintlig tomt 2:57. Synpunkter på att den inritade gula markeringen nr 12 ligger oroväckande nära tomt 2:57.

Tomt Tureholm 2:57 är ursprungligen avstyckad 1936 från stamfastigheten. Tomten är indelad i åker och skogsmark för att kunna brukas av sin ägare. Tomten är naturskön, stor till ytan och ligger högt placerad i glänta omgiven av högre bergsmark på tre sidor. De intilliggande tomterna är likaså stora och husen ligger glest i mark som lutar ner mot åker. På tomt 2:57 finns djurhållning hästar, hönor och får är djur som förekommit genom åren. Den fredade intilliggande naturmarkerna är ett mycket viktigt inslag för gårdens sätt att brukas och framtida värde. Denna gård 2:57 har kvalitéer som vi inte vill förlora i och med exploatering av den intilliggande marken.

Nedan radar jag de kvalitéer som är viktiga att ge hänsyn till i översiktsplan.

- Det ursprungliga kluster med av styckade tomter från tidigt 1900 tal har traditionell tidsenlig utformning och bör separeras och urskiljas mot den nya bebyggelsen. Detta för att bevara det ursprungliga. Befintliga tomtgränser bör lämnas fredade med generösa naturområde mellan det gamla och det nya. Ett bra mått kan vara att vi idag ser vi inte våra grannar, husen ligger placerade med generöst avstånd.
- Tomt 2:57 inrymmer plats för hästar och hästhållning, det är en kvalité som bör respekteras vid den nya exploateringen. Med tomter för nära vår fastighet kan inslag av hästar och lukt bli ett problem för ny bebyggelse. Att fortsättningsvis kunna möjliggöra hästhållning bör respekteras med generösa avstånd till ny bebyggelse.
- Naturen runt tomt 2:57 används flitigt av ryttare, vandrare, bärplockare, cyklister. Ett stråk finns norr om vår tomtgräns som går mellan Hunga och Stene. Skogen är barrskog med inslag av mycket ljung och mossor en kvalité är träden som är av olika åldrar vilket är sällsynt idag. Bevarande av skog och naturmarker bör ges utrymme i översiktsplanen.

Jag önskar att mina synpunkter kan ges hänsyn i kommande Översiktsplaner/planprocesser för detta område. Ny bebyggelse är ett intressant inslag om den utformas på rätt sätt med hänsyn till befintlig natur och privata tomter.

(I yttrandet finns även två kartor, se yttrande i akt/ Admin)

Bemötande:

Områdena i västra Trosa är avgränsade utifrån en fördjupningsstudie som gjordes inför arbetet med nu gällande översiktsplan. Den tar hänsyn till topografi, kända natur- och kulturmiljövärden, befintliga kraftledningar samt bebyggelse i närområdet. Avgränsningarna ska ses som en möjlig inriktning på en framtida utbyggnad men exakt avgränsning och innehåll kommer att slutligt avgöras i en framtida detaljplaneprocess. Vissa delar kan vara lämpliga för bostäder medan andra områden ska lämnas som naturmark. I detaljplanen studeras även närheten till befintliga bostäder och i det här fallet djurhållning.

Att planlägga i närheten till hästar kommer att behöva utredas i detaljplanen. Det finns inte några fastställda riktlinjer om skyddsavstånd eller liknande men Trosa kommun har tidigare planlagt nya bostäder i direkt anslutning till hästhållning. Utifrån det kunskapsunderlag som finns är risken för spridning av allergener begränsad från hagar och stall men närheten behöver ändå belysas i en kommande detaljplan. Även befintliga stråk och ridstigar skulle kunna säkerställas i en detaljplan. Kommunen är medveten om att området är välbesökt och genomkorsat av stigar och Sörmlandsleden. Inför antagandet ses beskrivningen över av planförslaget för Västra Trosa för att säkerställa att den är rättvisande för ett framtida planprojekt.

13. Boende i kommunen, tillägg till yttrande nr 4

Jag vill göra följande tillägg till de synpunkter som jag skickade 15 augusti:

1. Sedan 2013 har jag som fågelskådare bevakat Tureholmsviken från Karlsborgs-området, främst från plattformen vid Näktergalslunden, under vår, sommar och höst, inkl medverkan i den årliga nationella sjöfågelinventeringen. Det ger en tidsserie på åtta år. Tidigare år har vattenväxter aldrig kunnat observeras från plattformen (dock har de setts nära vasskanten utanför Tureholms slott vid skridskoturer). Det är först i år som de omfattande fälten av axslinga etablerat sig, ref. mitt förra mail.
2. För några dagar sedan kunde jag vid en kanottur se betydande, täta fält av vattenväxter på Östra stadsfjärden, utanför vassarna efter Askögatan och fram till Långnäsudd. Ytterligare ytor med vattenväxter syntes strax under vattenytan. Vattnets temperatur uppskattade jag vid tillfället till 23 - 24 grader.

Jag anser att båda punkterna stärker angelägenheten hos de förslag som jag för fram i mitt tidigare mail.

Bemötande:

Trosa kommun delar svarandens synpunkt om att det är av vikt att vattenkvaliteten ökar i stadsfjärdarna och att de öppna vattenområdena även framgent ska vara öppna. Det vore till gagn om det stora vassområdet kunde öppnas upp och fler skyddade vikar kunde skapas. Sedan flera år tillbaka har Trosa kommun tillsammans med större markägare utmed Trosaån arbetat med att skapa buffertzoner mellan odlingsmarken och ån för att på så sätt minska näringsläckaget till stadsfjärdarna. På sikt kan säkert också huvudmannaskapet för vägbanken och lösning för trafikföringen till och från Öbolandet bli aktuell att utreda igen.

15. Boende i kommunen

Strategisk mark på jordbruksfastigheten Hunga 4:4

I flera tidigare översiktsplaner har det markerats strategisk mark på jordbruksmarken väster om Trosaån i höjd med Rådmansbackarna. Den markeringen finns även kvar i det utskickade förslaget till ÖP 2020. Av flera skäl är den marken olämplig för andra ändamål än som brukningsvärd jordbruksmark:

1 På sid 39 i öp-förslaget betonas att Trosa kommun ser en långsiktig strategisk betydelse av att vara varsam med jordbruksmark enligt 3 kap 4§ Miljöbalken. Nuvarande markering som strategisk mark på Hunga 4:4 är således inkonsekvent.

2 Trafikverkets geotekniska undersökningar av jordbruksmarken inför byggandet av Infart västra Trosa visar att den markerade strategiska marken på Hunga 4:4 består av tjocka vattenfyllda lerlager på mellan 9 30 meters djup ned till fast berggrund och följaktligen olämplig för byggnation.

3 Den stora (40kV) elkraftmatarledningen till Trosa som går tvärs igenom den markerade strategiska marken omöjliggör eventuell byggnation såvida ledningen inte flyttas eller grävs ned. Den konsultutredning som kommunen låtit göra för att utreda eventuell flytt av elledningen på östra sidan av Trosaån visar att kostnaden för detta skulle bli extremt hög.

Den markerade strategiska marken på Hunga 4:4 ska strykas i ÖP 2020 och bör ersättas med strategisk mark på fastigheten Lutebol 1:5 enligt det förslag som vi som markägare till Hunga 4:4 och Lutebol 1:5 tidigare lämnat till planchef Linda Axelson. Fastigheten utgörs av betesmark och är betydligt mer lämpad för bostadsbyggande än Hunga 4:4.

Bemötande:

Trosa kommun har sett möjligheten att på sikt utveckla området väster om Trosaån i anslutning till Infart västra Trosa. Om fastighetsägaren vill ta bort markeringen för detta är detta möjligt. Kommunen har dock inför samrådet tagit ställning mot att lägga in Lutebol 1:5 i översiktsplanen som framtida exploateringsmark. Ytan är i sin helhet belägen inom Hunga strövområde vilken kommunen varit tydlig med att inom vilket restriktivitet mot ny bebyggelse ska råda. Även om stora delar är avverkat och inhägnat utgör fastigheten del av ett stråk med höga rekreativvärden mellan Trosa och Vagnhärad.

16. Socialdemokraterna

Socialdemokraternas åsikt på Översiktsplan 2020 Trosa Kommun, granskningshandling.

Socialdemokraterna anser att översiktsplanen bör vara enkel att ta till sig och tolka, då det är ett dokument som alla Trosa kommuns medborgare ska kunna känna sig bekväma med. Det är många textstycken som upprepas. Den stora textmassan kan vara svår att överblicka, varför det skulle vara önskvärt med ett kompletterande dokument som är mer lättläst. Vi ser gärna en sammanfattning av respektive avsnitt i punktform.

Byggnation i Trosa Kommun

Socialdemokraterna vill se en strategi för att bygga mer sammanhållet i de tätorter som idag finns. Dvs. att det ska finnas en tydligare inriktning för ett område som helhet, där hänsyn tas till gestaltning och användning av området och dess omgivning, miljöpåverkan, trafikflöden och framtida behov. Men också att bebyggelse sker kring noder och stråk, så att det inte skapas satelliter av bostäder långt från kollektivtrafik och handel med ökat bilberoende som följd. Vi anser att förtätning och tillväxt inifrån och ut är att föredra, inte minst ur ett miljö- och klimatperspektiv.

Vi anser också att de områden i anslutning till våra tätorters infarter som föreslås bli verksamhetsmark, ska ha tydligt uttalade krav på utformning. Infarterna är det första våra besökare, och för alla del invånare, ser av våra tätorter. Bebyggelsen där ska inte minst därför vara behaglig att se på, men också funktionell för att kunna hantera t ex ökad förekomst av tung trafik.

Vi vill inte se fortsatt blandning av bebyggelse av industrier/verksamheter och bostäder så som det idag blivit kring Industrigatan i Trosa. Vi tycker därför att som förslagen i ÖP2020 ser ut, där verksamhetsmark planeras främst i utkanten av våra tätorter och nära anslutande infrastruktur, är god planering.

Vi tycker att vi ska använda begreppet "industrimark" där vi ser att det är lämpligt med tyngre "verksamheter". Vi tycker att det helt saknas en planering för att etablering av industriverksamhet i Trosa kommun. Detta behöver läggas till i översiktsplanen.

Vi vill också värna om de grönområden som omger framförallt Trosa tätort där det de senaste åren skett nybyggnation i hög takt. Skog och natur är av högt värde för oss människor och behovet av bullerfria zoner ökar i takt med samhällets omställning till att bli mer urbant. Det är därför glädjande att i förslaget till ÖP2020 se en strategi för hur våra grönområden ska utvecklas och bevaras.

Vi anser därför att en rimlig strategi vore att i denna ÖP prioritera utveckling av

Vagnhärad och nybyggnation av bostäder och verksamheter där hellre än i Trosa. Med Ostlänken kommer Vagnhärad förstärkas som ett gott alternativ som bostadsort för många som pendlar både norr- och söderöver, men redan idag finns här god tillgång till kollektivtrafik. Kommunen äger sen många år mark i Solberga och med byggnationen av rondell Kalkbruksvägen-väg 218 så öppnar sig möjligheten att börja detaljplanera Solberga.

Ny avfart/påfart från motorvägen i nordvästlig riktning (mot Fredriksdal)

Socialdemokraterna föreslår att kommunen skall framhålla vikten av att planera för att bygga en avfart/påfart från motorvägen i nordvästlig riktning i samband med byggnationen av Ostlänken. Läggs inte detta in i planeringen av Ostlänken nu finns det risk för att detta kommer att bli mycket svårt i framtiden. Motiveringen till detta är att vi ser möjligheten att etablera ett nytt område för industri på den nordvästliga sidan av Ostlänken och motorvägen. Marken där kommer vara bullerstörd, varför det kan vara ett lämpligt område att etablera denna typ av verksamheter här.

Precis som det är beskrivet i ÖP 2020 för område 14: "Resecentrum- E4", ser vi stor potential för ett sådant områdes möjliga utveckling. På detta sätt skulle också trafikbelastningen på väg 218 kunna minska.

Elkraftöverföring

Socialdemokraterna tycker att det inte tillräckligt tydligt planeras för elkraftsöverföring i ÖP2020. Socialdemokraterna tycker att det skall planeras för elkraftsöverföring i ÖP 2020 för att så tidigt som möjligt säkerställa strömförsörjning till nya verksamheter och bostäder. Detta ser vi blir ett hinder för utveckling i många andra kommuner runt om i landet, och skulle gärna se att Trosa kommun är framsynta i denna fråga.

Solcellspark

Vi skulle vilja se att lämpliga platser för att bygga solcellsparker i kommunen tas med i ÖP2020. Detta kan t ex ske i bullerstörda miljöer och uppförandet av solceller kan göras så att det blir bullerdämpande.

Trosa tätort

Övergripande vill vi socialdemokrater att det planeras för en lägre exploateringstakt i Trosa, och istället en tydligare satsning på Vagnhärad. Särskilt ställer vi oss skeptiska till de föreslagna områden för bostadsbebyggelse vid Åda, Västra Trosa och Ekebonäs. Inte minst för de naturvärden som vi kan se i områdena, men också för att bättre hålla oss till strategin om att växa inifrån och ut.

Område 1: Åda-området

Vi vill värna strandskyddet samt åkermark, och därför minimera exploatering nordost om väg 787 som äventyrar dessa. Området invid Anderviken är idag utbyggt i en mindre skala. Vi vill inte se utvidgning av detta, utan värnar hellre det naturliv och möjlighet till rekreation som många av vår kommuns invånare nyttjar.

Område 8: Sjölundavägen

Vi vill förtydliga att vårt ställningstagande är att denna bebyggelse endast kan tillåtas under förutsättning att strandlinjen förblir tillgänglig för Trosa kommuns invånare och besökare.

Område 9: Världens ände 1

Tomten där Trosas reningsverk idag ligger, anser vi borde pekats ut som lämplig plats för trygghetsboende/seniorboende. Marken ska höjas så att de klarar av riskerna för översvämning.

Socialdemokraterna vill att denna bebyggs under förutsättning att strandlinjen förblir tillgänglig för Trosa kommuns invånare och besökare. Samt att Varvet och småbåtshamnen bevaras.

Område 13: Västra Trosa

Vi vill att halva detta område tas bort ifrån översiktsplanen, specifikt området mot Ytterstene och västerut. Med hänvisning till tidigare stycke om förtätning och tillväxt inifrån och ut.

Område 14: Ekebonäs

Hela detta område vill vi ta bort från översiktsplanen.

Vi vill värna det öppna landskapet och prioritera att bygga våra samhällen tätare för minskad klimatpåverkan.

Område 16: Trosa torg

Detta område är ett strategiskt läge för Trosa Kommun och vi är positiva till en vidareutveckling. Det är dock av yttersta vikt att det arkitektoniska uttrycket och gestaltningen av detta område knyter an till Trosa stad för att bibehålla stadens karaktär.

Vagnhärad's tätort

Socialdemokraterna är överlag nöjda med planförslaget för Vagnhärad. Ortens identitet och styrkor beskrivs tydligt, men det vi skulle vilja se är alltså en tydligare prioritet att låta Vagnhärad växa hellre än Trosa.

Område 14: Resecentrum - E4

Detta område kan med fördel förlängas utmed den nya järnvägen fram till motorvägsavfarten.

Område 15: Solberga verksamhetsområde

Detta område kommer vara del av infarten till Vagnhärad och vår kommun, och precis som det beskrivs i texten i förslaget till ÖP2020 vill vi se en tilltalande utformning av detta område. Vi vill att det ska finnas bullerskydd och en grön struktur ut med väg 218.

Industri och verksamhetsmarken kan flyttas till andra sidan motorvägen när/om en ny avfart byggs mot Fredriksdal.

Nytt industriområde

Socialdemokraterna vill att vi etablerar ett nytt industriområde nord/västliga sidan av motorvägen. Idag finns där en bergtäkt samt ett asfaltverk. I anslutning till dessa tunga industrier vill vi ytterligare utveckla industri-etableringar. Läget på detta område är optimalt vad gäller kommunikationer.

Vårdcentral Vagnhärad

Tack för att detta finns med i ÖP2020. Kommunen kommer behöva arbeta aktivt med region Sörmland för att realisera en etablering, men vi anser det vara av stor vikt att Vagnhärad får bättre tillgång till primärvård.

Skola

Vi skulle gärna vilja se en ansats gällande byggnation av skola, och inte bara förskola, i Solberga.

Västerljung

Vi är nöjda med den föreslagna planen för Västerljung. Vi hoppas att med fortsatt utbyggnation av Västerljung kommer bättre underlag för kollektivtrafik att skapas. Men också bättre förutsättningar för t ex livsmedelsaffärer och service att etablera sig här.

Sund/Lövsta

Socialdemokraterna vill att Trosa kommun undersöker hur befolkningsstrukturen ser ut i Sund. Finns det förutsättningar för att etablera kommunal service så som förskola, skola och äldreomsorg i någon form vill vi att så görs. Värt att notera är att idag finns det fler invånare i Sund än i Västerljung. Detta faktum kommer sällan fram i planeringssammanhang. Socialdemokraterna vill att det förs en aktiv dialog med invånarna om vilken kommunal service de vill ska etablera sig i området.

Bemötande:

Översiktsplanen är ett omfattande dokument där vissa delar ibland behöver förekomma på flera ställen. När den nya översiktsplanen har vunnit lagakraft finns en idé om att ta fram en kortare populärversion som på ett överskådligt sätt redovisar Trosa kommuns strategiska planering på kort och lång sikt. Sannolikt kommer nästa översiktsplan att se annorlunda ut. Under de senaste åren har allt fler kommuner valt att gå över till en digital översiktsplan. Inför aktuellt planarbete studerades olika exempel och tyvärr fanns inga goda exempel att ta fasta på utifrån Trosa kommuns behov. Nu har utvecklingen gått framåt och det finns fler goda erfarenheter att ta del av.

Trosa kommun har sedan lång tid tillbaka arbetat utifrån två utbyggnadsstrategier, förtäta i befintliga tätorter och stärka kollektivtrafikstråk. Detta för att bättre utnyttja infrastruktur, minska beroendet av bil, skapa bättre underlag för offentlig och kommersiell service samt handel mm. Genom att stärka kollektivtrafikstråken skapas förutsättningar för att skapa en långsiktig kollektivtrafik som motsvarar invånarnas efterfrågan. Sett till utvecklingen av kollektivtrafikresandet i kommunen tycks dessa strategier ha varit framgångsrika och kommunen avser fortsätta detta arbete. På detta sätt minskar risken för utglesning och ökat bilberoende.

I de fall ett föreslaget boendeområde är beläget inom ett särskilt känsligt eller exponerat område anges i beskrivningen att gestaltning är viktigt inför kommande detaljplanearbete. Det är först där byggrätter fastställs liksom bestämmelser som rör gestaltning, placering och annat som påverkar hur ett område uppfattas för boende och förbipasserande. Även trafikföring regleras i detaljplaner där vägar ska anpassas för att vara tillgängliga oavsett tid på dygnet eller året för räddningstjänst, renhållningsfordon, transporter mm.

Inom ramen för översiktsplanering har Trosa kommun valt att använda sig av begreppet verksamheter vilket skapar en flexibilitet inför etableringar. Kommunen har historiskt inte varit någon industrikommun utan näringslivet har i hög grad präglats av en variation av tjänster och produktion inom små och mellanstora företag. Inom begreppet verksamheter ryms industri om detta skulle bli aktuellt. Utifrån den efterfrågan kommunen ser för att etablera sig utgör traditionell industri en mycket liten del.

En stor del av den tillkommande bebyggelsen och framtida tillväxten beräknas ske i Vagnhärad mycket som ett resultat av utbyggnaden av Ostlänken och dess resecentrum. Kommunen äger mycket av den mark som kan bli aktuell för framtida exploatering och det finns även andra fastighetsägare som är intresserade av att förädla sina fastigheter och skapa möjligheter för en fortsatt tillväxt i kommunen.

Planförslaget pekar på en rad utvecklingsområden i Vagnhärad tätort för såväl bostäder som verksamheter. Vid trafikplatsen vid E4 kommer Ostlänken att passera söder om av- och påfarter. Norr om motorvägen domineras området av Fredriksdals säteri och dess jordbruksmark. Området är dessutom mycket perifert beläget i förhållande till Vagnhärad tätort och riskerar att bli en isolerad enklav avskild från potentiell arbetskraft och infrastruktur. En fortsatt utbyggnad norr om E4 inom aktuellt område bedöms ligga så pass långt fram i tiden att det inte är realistiskt idag att driva frågan om att bygga om Vagnhärad trafikplats.

Översiktsplanen för ett resonemang kring vikten av att säkerställa elkraftförsörjningen i kommunen i framtiden liksom vikten av energieffektivisering. Regionen har tagit fram underlag för detta och Trosa kommun deltar i arbetet med att säkerställa en långsiktig elförsörjning såväl lokalt som regionalt. Kommunen samverkar även med ledningsägaren Vattenfall Eldistribution för att driftsäkerheten ska bli bättre t ex vid uppgradering av kommunens transformatorstationer. Översiktsplanen är positiv till etablering av solceller och kommunen uppmuntrar till detta. Efter samrådet har dock skrivningarna fått ändras med tanke på Vattenfalls synpunkter och krav. Liksom för etablering av vindkraft är det olämpligt att peka ut enskilda områden för solcellsparkar utan varje förfrågan får prövas var för sig utifrån sina unika förutsättningar.

Översiktsplanen utgår ifrån kommunfullmäktiges fastställda tillväxtmål om en befolkningsökning om 1,5% sett över en treårsperiod. De senaste åren har tillväxten varit betydligt högre än så men det går bara att gå tillbaka ca tio år för att se att tillväxten kan variera högst betydligt då befolkningen knappt ökade alls vissa år. De områden som lyfts i yttrandet är belägna i anslutning till de kollektivtrafikstråk som kommunen prioriterat sedan lång tid tillbaka. Inom ramen för genomförda detaljplanearbeten och i kommande planarbeten tas alltid ställning till bebyggelse i förhållande till andra värden på platsen. I flera detaljplaner görs även naturinventeringar som sedan utgör ett mycket viktigt underlag för planförslaget och som i många fall leder till anpassningar och att områden även utgår.

Anderviken är i sin helhet beläget utanför strandskyddat område och berör heller inte någon åkermark. Området omfattar befintliga fastigheter och möjlighet att förtäta med ytterligare några bl a i syfte att möjliggöra utbyggnad av kommunalt vatten- och avlopp för att ersätta dagens bristfälliga avloppsanläggningar. Sörmlandsleden passerar sydost om planområdet och genom planområdet finns goda förutsättningar för att röra sig till och från skogsområdet även fortsättningsvis.

En förutsättning för att bygga ut Sjölundavägen är att strandområdet tillgängliggörs för allmänheten. Området Världens ände kan få en varierad utformning när det en gång planläggs. Ambitionen är att skapa en sjönära stadsdel med blandad bebyggelse där boende för seniorer mycket väl kan rymmas. För att långsiktigt säkra utbyggnaden kommer marken behöva höjas för att klara framtida höjningar av havsvattennivåer. Utifrån kommunens verksamhetsbehov har de ytor som markerats vid Trosagården och vid Kvarnvägen i Vagnhärad bedömts som ändamålsenliga och attraktiva med fina utblickar och kvalitativa närmiljöer. Varv och verksamheter relaterat till skärgården och båtliv är högt prioriterat i Trosa kommun och ska ges möjlighet att finnas kvar och utvecklas.

Västra Trosa är ett föreslaget framtida boendeområde i syfte att stärka ett av kommunens viktiga kollektivtrafikstråk. Området kopplar an till Smedstorp som planlagts och där utbyggnad pågår. Vad gäller Ekebonäs pågår arbetet med ett planprogram för området där förutsättningarna utreds för ett nytt boendeområde. Inom ramen för arbetet har en naturinventering genomförts och ytterligare arkeologiska utredningar är på gång att utföras.

I de norra delarna av Vagnhärad mot E4 är det högst sannolikt att främst verksamheter kommer att etableras med tanke på risk för störningar från väg och järnväg. Inför antagandet ses markeringen på kartan över och revideras vid behov. Inom begreppet strategisk mark ryms såväl bostäder som verksamheter. Vid en utbyggnad av verksamheter utmed väg 218 vid Solberga kommer gestaltning att vara en mycket viktig faktor att säkerställa eftersom detta utgör entrén till Trosa kommun. Att arbeta med växtlighet kan vara en del i detta. Tanken har varit att låta byggnader med verksamheter ska fungera som ett naturligt skydd för de bostäder som byggs innanför.

Totalt föreslår översiktsplanen drygt 150 ha strategisk mark och verksamhetsmark i norra Vagnhärad. I de delar som markerats som strategisk mark kommer en stor del av denna att utgöra verksamheter. I nuläget bedöms tillgången på verksamhetsmark vara tillgodosedd på förhållandevis lång sikt utan att ytterligare områden norr om motorvägen markeras. Detta kan dock komma att omprövas i kommande översiktsplaneprocesser.

Tidigare har inriktningen varit att nästa grundskola i Vagnhärad kommer att etableras i Solberga. Med tanke på den förändrade inriktningen för Ostlänken och den nya lokaliseringen av resecentrum förs i översiktsplanen ett resonemang om att en ny grundskola snarare kommer att lokaliseras till nordvästra Vagnhärad. Något som också kan kopplas till den ökande befolkningen i Sund-Lövsta.

Det stämmer att antalet tätorter ökat i kommunen och att Sund numera har en större befolkning än Västerljungs tätort. Det är i dagsläget inte aktuellt med en utbyggnad av förskola, skola eller äldreomsorg i Sund/Lövsta. För att bedriva en kvalitativ verksamhet krävs att enheterna håller en minsta storlek och för Västerljungs

del är upptagningsområdet förhållandevis stort med en hög andel elever och förskolebarn från landsbygden. Det är inte aktuellt med att etablera äldreomsorg på andra platser än vad översiktsplanen redovisar i dagsläget.

17. Boende i kommunen

Stämmer det att det i Översiktsplan 2020 planeras byggnation på ängen mellan reningsverket och Allégatan i Trosa? I så fall föreslås att ängen istället bevaras som ett prioriterat grönområde.

Området är en värdefull yta för både närboende och allmänhet. Våra och grannars barn är under sommartid ute och spelar fotboll eller bara springer runt för den delen på denna härliga yta. Familjer och andra sällskap samlas för brännboll och andra aktiviteter.

När reningsverket (och dess lukt) försvinner och marken där bebyggs finns ju fantastiska möjligheter för utveckling till ett ännu härligare parkområde med anslutning till vattnet som alla kan vistas på. Snälla, baka inte in denna äng i reningsverksbyggnationen (om det är det som den gula markeringen på kartan betyder) utan markera istället tydligt att hela ängsytan ska bevaras som grönområde och förhoppningsvis utvecklas som parkmiljö så att några missförstånd inte uppkommer i framtiden om tolkning av översiktsplanen

Bemötande:

Området invid dagens reningsverk är sedan lång tid tillbaka markerat som strategisk mark och som en framtida ny stadsdel. Exakt hur området kommer att utnyttjas är idag för tidigt att säga. Kommunen är medveten om att delar av området idag används för rekreation av olika slag. Det är troligt att delar kommer att fortsätta vara det även i framtiden. Innan något planeringsarbete kan inledas behöver dagens reningsverk ersättas av annan lösning.

18. Region Stockholm

Inledning

Region Stockholm välkomnar Trosa kommuns förslag till översiktsplan och hur den tydliga kopplingen till Stockholmsregionen redovisas. Region Stockholm anser att förslaget till översiktsplansedan samrådet i stora delar har utvecklats positivt. Synpunkter som kvarstår eller har tillkommit sedan samrådet redovisas nedan.

Synpunkter

I förslaget till översiktsplan står beskrivet att målbilden för RUF5 2050 är att vara Europas snabbast växande storstadsregion. Det stämmer inte, visionen i RUF5 2050 är att vara Europas mest attraktiva storstadsregion.

Region Stockholms tidigare synpunkt om en tydligare beskrivning av den förväntade framtida befolkningen kvarstår liksom att en utvecklad beskrivning av genomförandet av planen i tid för de olika delar av planen, men också i förhållande till Ostlänken, skulle förstärka tydligheten i planen.

För en ökad förståelse skulle strukturbildskartan kunna kompletteras med en pil för viktiga kommunikationsstråk mot Stockholmsregionen, liksom ortsnamn för att öka orienterbarheten.

Bemötande:

Inför antagandet revideras skrivningen om Stockholmsregionen i förhållande till RUF52050 även kartorna ses över och förtydligas vid behov.

19. Boende i kommunen

Vi talades vid i telefon i juli angående 5G-teknikens pågående utrullning i landet, och just nu och under kommande hösten förmodligen i Trosa kommun.

Vi är en växande skara kommuninnevånare som är mycket bekymrade över denna ännu utforskade uppgradering av elektromagnetiska frekvenser/ strålning till skyhöga nivåer/ gränsvärden, som hotar våra, och våra barns hälsa och miljö. 5G har helt andra, avsevärt högre strålningsnivåer än 3G/4G, som allmänheten inte har kunskap om/ inte har blivit informerade om.

Enligt strålskyddsmyndigheten **är 5G att betrakta som miljöfarlig verksamhet enligt miljöbalken**. Och som vi förstår det, är företag eller verksamhetsutövare enligt miljöbalken skyldiga att söka tillstånd eller anmäla sin verksamhet ifall den är klassad som miljöfarlig. Så står det i alla fall i Trosa kommuns miljö- och hälso-skydd policy, under farliga verksamheter.

Jag bifogar några informationsblad till dig som är tjänsteman i en ekokommun (eller i alla fall vill utmärka sig som en ekokommun) och ansvarig för att värna om kommuninnevånarnas hälsa och miljö. Enligt kommunens hemsida **”bygger ekokommunens policy på ekologisk grundsyn där livsmiljön ger människor möjlighet att uppnå en hög livskvalitet och god hälsa”**.

Enligt Miljöledningssystemet (från 2002) ska **”alla kommunens verksamheter kontinuerligt arbeta för att deras miljöpåverkan skall bli så liten som möjligt”**. Och att kommunstyrelsens ekoutsnitt ansvarar övergripande för utveckling och uppföljning av kommunens miljöledningssystem.

Trosa kommun har byggt ut ett utmärkt fibernätverk som gott och väl uppfyller hastighetskraven som 5G överdådigt marknadsförs med. Vi kommuninnevånare har inte blivit tillfrågade om vi ens vill ha 5G:s andra hälso- och miljöfarliga sk ”fördelar”.

Vi undrar hur ser Trosa kommuns planer ut angående den redan påbörjade utbyggnaden av 5G-nätet i Trosa kommun? I översiktsplanen kan vi inte se någon information om detta.

(Bilaga infobladd om 5G finns i akt/ Admin)

Bemötande:

Utbyggnaden av 5G-nätet kommer att ske successivt. Tanken är att tekniken lanseras under 2020 men var och i vilken takt detta kommer att ske avgörs av operatörerna utifrån efterfrågan. 5G-systemet använder sig, liksom tidigare generationers system, av radiovågor för att överföra informationen trådlöst. Jämfört med 3G och 4G används högre frekvenser i 5G och tekniken kommer ge möjlighet att snabbare överföra större datamängder. Staten har inte ställt några krav på utbyggnaden av 5G utan Post- och Telestyrelsen bedömer att tekniken i början sannolikt kommer att användas för att öka kapaciteten i områden där den idag inte räcker till t ex i storstäder. Nästa steg blir att bygga ut till en yttäckning som motsvarar dagens 4G-nät.

När det gäller strålskyddsfrågor vid utbyggnad av 5G-nätet samarbetar Strålsäkerhetsmyndigheten, Arbetsmiljöverket, Folkhälsomyndigheten och Post- och Telestyrelsen (PTS) för att gemensamt hantera frågan. Det stämmer att höga nivåer av radiofrekventa elektromagnetiska fält leder till att temperaturen i exponerad vävnad

höjs vilket har gjort att det finns referensvärden som gäller i EU. Det saknas vetenskapligt stöd för att hälsan påverkas vid lägre nivåer. Det finns heller inte några påvisade negativa hälsoeffekter vid exponering av radiofrekventa elektromagnetiska fält i den allmänna miljön eller av trådlösa nätverk för dataöverföring i inomhusmiljöer. Utifrån det är Strålsäkerhetsmyndighetens och Folkhälsomyndighetens bedömning att det inte finns någon strålskyddsmässig grund för att avstå från införandet av 5G förutsatt att operatörerna säkerställer att referensvärdena inte överskrids på platser där människor vistas.

Generellt har Trosa kommun försökt få operatörerna att samordna sig kring de master som redan finns vid nya installationer men när det inte är möjligt och en ny mast ska byggas prövas saken som ett bygglov. Vid prövningen skickas förfrågan alltid på remiss till Post- och Telestyrelsen (PTS) vilka ges tillfälle att yttra sig om lämpligheten. Anläggningen är vare sig anmälnings- eller tillståndspliktig enligt miljöbalken men kommunen har ett tillsynsansvar. Trosa liksom landets övriga kommuner inväntar mer information och tillsynsvägledning från Folkhälsomyndigheten och Strålsäkerhetsmyndigheten. Frågan finns dock med inom ramen för Miljökontorets verksamhet och förhoppningen är att under hösten få ett bättre underlag i hur arbetet ska bedrivas framgent.

Staten har valt att inte ställa några krav på operatörerna när det gäller täckning över landet vilket gör att utbyggnaden blir marknadsstyrd och som det ser ut idag har centralt belägna områden i Stockholm, Göteborg och Malmö samt ytterligare ett fåtal av våra större städer prioriterats. Det är idag svårt att uttala sig om när det blir aktuellt med utbyggnad av 5G i Trosa kommun men sannolikt kommer det att dröja med tanke på att storstäderna samt orter med hög efterfrågan på dataöverföring prioriteras.

Varför vill över 250 forskare och läkare STOPPA 5G ?

5G FAKTA

Ökad mikrovågsstrålning.

**Mikrovågsstrålning är
bevisat skadlig.**

**Ingen forskning visar att
5G är säkert.**

**Allvarliga risker för
människors hälsa och för
miljön.**

5G Appeal

www.5gappeal.eu

5G



5 Fakta som du bör känna till

5G har du kanske hört talas om. Tekniken ska ge snabbare överföring av trådlös kommunikation. Men 5G innebär även allvarliga risker för vår hälsa och vår miljö. Här är fem fakta om den allvarliga baksidan med 5G:

1. 5G innebär massiv ökning av mikrovågsstrålning. Mikrovågsstrålning är bevisat skadlig för människors hälsa och för miljön. Strålningen orsakar bland annat cancer, skadar cellers DNA, samt försämrar den psykiska och fysiska hälsan.
2. Över 230 vetenskapsmän och läkare anser att 5G bör stoppas pga potentiellt allvarliga hälso- och miljöeffekter (www.5gappeal.eu).
3. Ingen forskning visar att 5G kan byggas ut utan att allvarligt skada människors hälsa, insekterna, fåglarna och alla andra djur.
4. Det pågår nu storskaliga tester över hela Sverige utan att människor informeras, utan att strålningen kontrollmäts eller skadliga effekter dokumenteras och rapporteras.
5. 5G kan befaras försämra det allmänna hälsotillståndet och allvarligt skada fågel-, insekts- och annat djurliv. Enligt svensk lag, miljöbalken 2 kapitel 10§, får en verksamhet som kan befaras försämra det allmänna hälsotillståndet inte tillåtas.

Mer info:
www.stralskyddsstiftelsen.se



Viktigt att alla agerar!

5G är ett mycket allvarligt hot mot vår hälsa, vår värdefulla miljö och vår framtid. Alla kommer att bli tvångsexponerade oavsett om de är särskilt känsliga, exempelvis barnen, de äldre och de som redan är sjuka pga befintlig strålning. 5G-planerna fortskrider utan att människor informeras om riskerna och utan att 5G-utbyggnaden varit föremål för kritisk debatt där svenska folket fått objektiv information om riskerna och erbjudits något inflytande eller medbestämmande.

Tillsammans kan vi hjälpas åt att:

- ✓ Sprida information till beslutsfattare, journalister, vänner, kollegor om farorna med 5G.
- ✓ Kräva att Sverige följer forskarvärldens rekommendationer om att stoppa 5G och minska exponeringen för mikro- och radiostrålning.
- ✓ Kräva att hälso- och miljöriskerna utreds opartiskt med hänvisning till svensk miljölagstiftning, bevisbördan som vilar på verksamhetsutövaren och kunskapskravet i Miljöbalkens 2 kap. 2 och 3 §§.
- ✓ Kräva att stoppregeln i 2 kap. 10 § MB tillämpas. 5G kan befaras försämra det allmänna hälsotillståndet och allvarligt skada det ekologiska systemet varför 5G inte ska tillåtas.

5G och mänskliga rättigheter

Utbyggnaden av 5G strider mot internationella konventioner om mänskliga rättigheter: I Nürnbergkodexen (1947) fastslogs krav på informerat samtycke för experiment med människor. Även enligt Århuskonventionen (1998) har medborgarna rätt till korrekt information och till medbestämmande.

Mer info:

www.stralskyddsstiftelsen.se
info@stralskyddsstiftelsen.se
08-560 512 13

STÖD STRÅLSKYDDSSSTIFTELSENS ARBETE: BANKGIRO 814-8504, SWISH 123 049 29 83

Strålskyddsstiftelsen är en insamlingsstiftelse som arbetar för att människor och miljö skyddas mot skadlig elektromagnetisk strålning genom att informera om risker och publicera rekommendationer utifrån vetenskaplig forskning och Europarådets resolution 1815. Stiftelsen verkar för skärpt lagstiftning och stärkt konsumentskydd.



5G – en fara för hälsan och miljön

INFORMATION OM UTBYGGNADEN AV 5G



Mikrovågsstrålning orsakar bland annat sömnproblem, onormal trötthet, huvudvärk, depression, stress, hjärtproblem, brännande hud. På sikt ökar risken för cancer och kroniska sjukdomar.

5G medför massivt ökad mikrovågsstrålning

I Sverige pågår sedan 2018 storskaliga tester av 5G-tekniken. Post- och Telestyrelsen (PTS) har gett tillstånd för tester med 3,4–3,6 GHz samt 26 GHz. Från år 2020 ska en storskalig 5G-utbyggnad ske. Detta utan att det finns någon forskning eller opartisk utredning som visar att 5G kan byggas ut utan att allvarligt skada människors hälsa och miljön. Forskningen visar att mikrovågsstrålning är skadlig för hälsan och miljön.

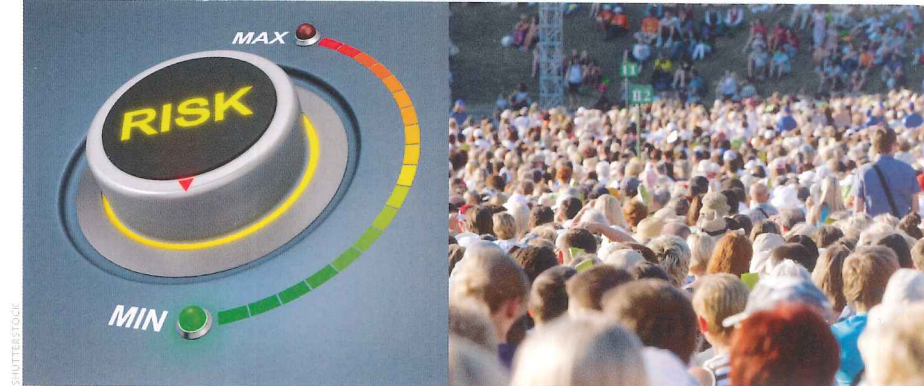
Vad är 5G?

5G är en ny teknik för trådlös kommunikation som kommer att öka överföringshastigheten. För att åstadkomma detta används teknik utvecklad för militära ändamål, s.k. fasstyrda gruppantennor, som sänder mycket stark och koncentrerad mikrovågsstrålning. Mycket höga nya frekvenser (3–26 GHz och däröver) kommer att användas. Många nya stora och mindre basstationer som sänder mikrovågsstrålning kommer att sättas upp tätt, i människors direkta närhet, exempelvis på lykt- eller elstolpar. Mikrovågsstrålningen blir så hög att 5G inte kan byggas ut i länder med bättre skydd mot riskerna än i Sverige, exempelvis Italien, Schweiz och Belgien, om inte regelverket ändras.

5G:s mycket starka strålning kan orsaka omedelbara vävnadsskador enligt forskning och de mycket höga frekvenserna är särskilt skadliga för ögon, hud och ytliga nerver. Enligt forskning försämrar liknande frekvenser i stort sett alla kroppsliga funktioner, hos såväl djur som människor.

Mikrovågsstrålning är bevisat skadlig

Mikrovågsstrålning från redan i dag befintlig trådlös teknik (2G, 3G, 4G, WiFi etc.) medför allvarliga hälsorisker enligt omfattande forskningsresultat och har sannolikt orsakat bland annat ökad psykisk ohälsa och ökad cancerfrekvens. Den kraftigt ökade strålningen från 5G kan därför befaras försämra folkhälsan ytterligare och innebär även avsevärda risker för djur- och växtliv.



Vår exponering för mikrovågor måste minska

5G är ett högt risktagande med vår hälsa och allt levande i vår miljö. Forskare och läkare anser att 5G bör stoppas och att allmänhetens exponering i stället måste minska. Alltmer forskning visar hälsorisker med redan befintlig mikrovågsstrålning från 3G, 4G, WiFi, exempelvis cancer, oxidativ stress, DNA-skador, neurologiska sjukdomar samt psykisk ohälsa. Mikrovågsstrålning skadar även djuren, fåglarna, insekterna och växterna.

- ✓ **Över 230 vetenskapsmän och läkare** har i en gemensam appell *5G Appeal* begärt att utbyggnaden stoppas. De varnar för "potentiellt allvarliga hälsokonsekvenser" pga den "massiva ökningen" av mikrovågsstrålning som 5G medför.
- ✓ **247 forskare** har också i *EMF Scientist Appeal* uttryckt stark oro för den ökande strålningen redan före 5G-utbyggnaden och uppmanat FN, WHO och medlemsländerna att bättre skydda människor mot hälsorisker. 5G innebär motsatsen.
- ✓ **Europarådet** uppmanade medlemsländerna redan år 2011 att minska exponeringen och tillämpa ALARA-principen dvs. hålla strålningen så låg som möjligt (resolution 1815).
- ✓ **IARC inom WHO** har bedömt strålningen som "möjlig cancerframkallande" enligt grupp 2B. Allt fler forskare anser att mikrovågsstrålning är "cancerogen för människa", precis som dioxin, asbest, tobak.
- ✓ **Experter inom Bioinitiative Group** konstaterade år 2012 att de senaste årens forskning klarlagt skadliga effekter långt under tillåten strålning (referensvärden) samt att exponeringen bör minskas.

Debatten om hälso- och miljörisker med 5G växer. Utbyggnaden har därför tillfälligt stoppats våren 2019 bland annat i Bryssel samt i Geneve, Vaud och Jura i Schweiz. En internationell appell om att stoppa 5G från satelliter *Space5G Appeal* hade i juni 2019 undertecknats av drygt 100 000 människor.

20. Boende i kommunen

Vision Tureholm

Tureholms ägare har ambitionen att exploatera varsamt för att möjliggöra att ta hand om byggnadsminnet och övrig verksamhet på gården på ett bra sätt.

Synpunkter ÖP2020

Ägarna av Tureholm vill att kommun och Länsstyrelse tillsammans med ägarna preciserar vad som gäller för exploatering inom området för riksintresset för kulturminnesvården, rörligt friluftsliv, ... (innanför lilamarkerade området, se bild 1).

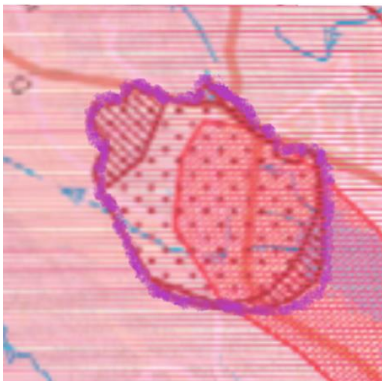


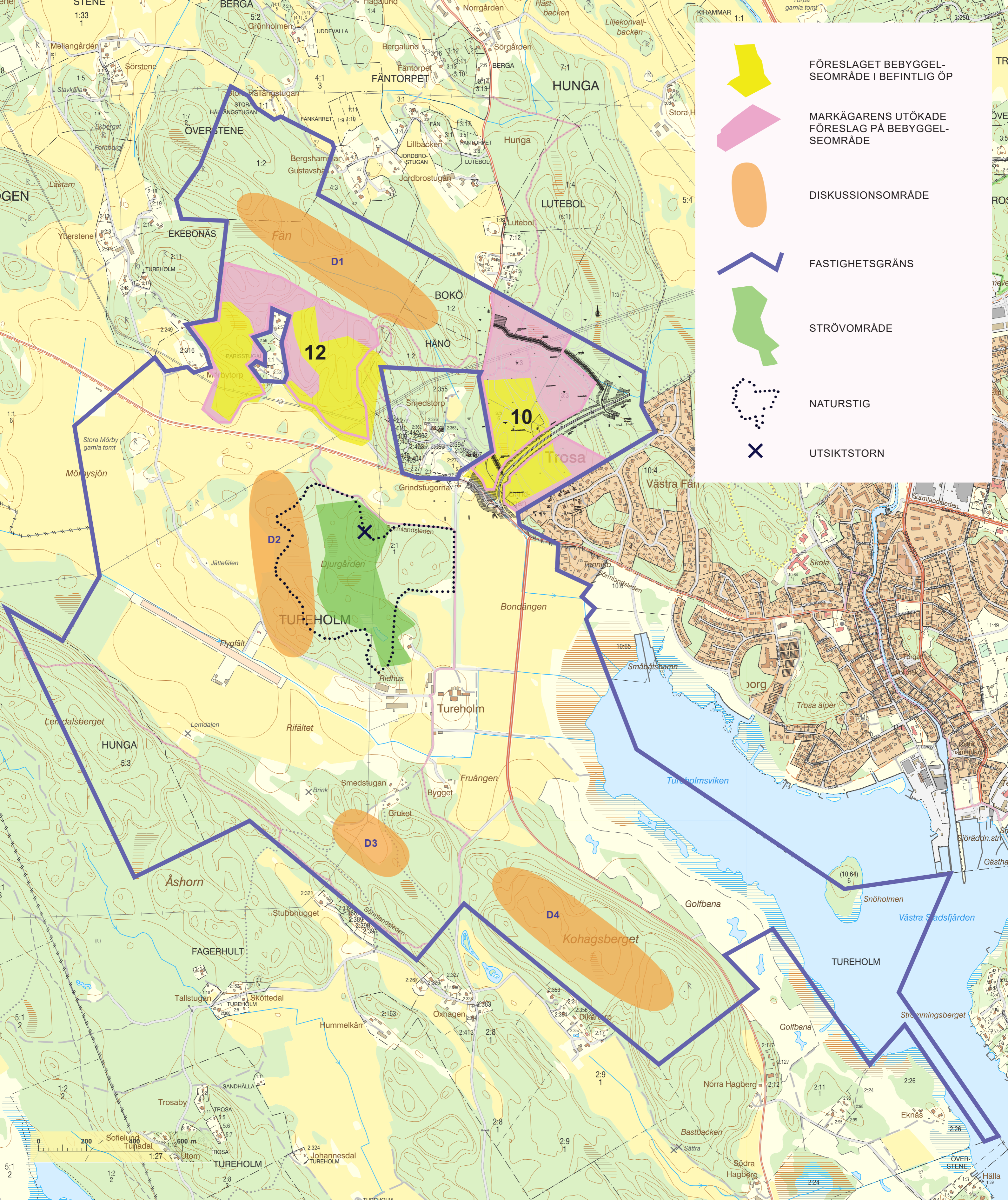
Bild 1. Förstoring av området kring byggnadsminnet från karta Översiktsplanen 2020 Riksintressen sid 2(2).

Ägarna av Tureholm vill även utöka område 10 och 12 för exploatering samt föra diskussion om ytterligare områden D1-D4 (se bifogad pdf ÖP2020_synpunkter_Tureholm_karta).

(Bifogad karta finns i akten/ Admin)

Bemötande:

Trosa kommun ser fram emot en fortsatt dialog kring utvecklingen av Tureholms marker. Avgränsningen i förslag till ny översiktsplan är dels gjord utifrån avgränsningen av Hunga strövområde och en fördjupningsstudie som gjordes inför framtagandet av ÖP2015. Vad gäller område 10 är det tveksamt att gå ytterligare norrut med tanke på strövområdet och det kraftiga höjdpartiet som skulle kräva omfattande påverkan på skogsområdet om det exploaterades. När det gäller område 12 kan det vara möjligt med en viss utökning norrut. Översiktsplanen är rådgivande och avgränsningen är gjord utifrån förhållanden på platsen. Skogsområdet är flitigt använt för rekreation och genomkorsas av stigar och leder. När detaljplanearbete inleds kommer slutlig avgränsning att avgöras när området utretts mer utförligt. Inför antagandet ses skrivningar rörande etablering inom Tureholms marker över.



	FÖRESLAGET BEBYGGEL- SEOMRÅDE I BEFINTLIG ÖP
	MARKÄGARENS UTÖKADE FÖRESLAG PÅ BEBYGGEL- SEOMRÅDE
	DISKUSSIONSOMRÅDE
	FASTIGHETSGRÄNS
	STRÖVOMRÅDE
	NATURSTIG
	UTSIKTSTORN

0 200 600 m

1:39

21. Boende i kommunen

Yttrande över förslag till Översiktsplan 2020, som kompletterar yttranden från remissrunda ett.

Anta utmaningen att skrota förslag till Översiktsplan 2020 och börja om på nytt

Vi står inför hot som vi behöver agera mot med kraft. Klimatförändringar och pandemier.

Gör Greta arbetslös som klimataktivist. Inled arbetet med en Översiktsplan som harmoniserar med förhållanden som lär råda post Corona och utsläppsökningar. Ge generation Greta chans att slippa göra om och göra rätt efter generationen som nu förverkar planeten.

Förvandla Trosa till utomhusaktivitetskommun där naturområdenas areal får växa och bereda invånare och besökare friluftaktiviteter året om. Använd gärna Lötbodals friluftsområde i Gnesta som förebild. Inomhusaktiviteter med folksamlingar i idrottshallar tillhör 1900-tal. Utsläppsgränser kommer hindra uppvärmning av sådana ytor. Utomhusaktiviteter ökar välbefinnandet. Prova gärna aktiviteten Hittaut (www.orientering.se/provapaaktiviteter/hittaut/trosa/) som presenterar Trosas kvaliteter i tätort och naturområden.

Anamma Paris-modellen där målen handlar om att alla i tätort ska ha max 15 minuters avstånd till allt de behöver. Det kan bereda möjlighet för människor att ställa bilen under milen.

Öppna fler allmänna badplatser istället för att tillåta att fastighetsägare fyller pooler med dricksvatten. Möjliggör för Östersjön att återhämta sig från jordbrukets och reningsverkets utsläpp.

Bygg vägar för utsläppsfria transportsätt. Med tillgång till utsläppsfritt vägnät kommer övergång till sådana färdssätt ske snabbare. Cykling ger till exempel lägre utsläpp, bullerfri miljö och förbättrad folkhälsa. Folkhälsan är den nya hållbarheten. Bygg bort utsläpps-, buller- och ljusföroreningar i kommunen.

Arbeta gärna för att skogsägare i kommunen inför Lübeckmetoden, som ökar avkastning från skog i jämförelse med kalhyggesmetoden. (Konsten att hugga träd och ha skogen kvar, Mikael Karlsson, ISBN: 9789163957864). Vi behöver skogens ekosystemtjänster för att klara klimatförändringarna.

Arbeta för att pendling till och från kommunen minskar så länge transportsätten ökar utsläppskurvan. Corona-krisen har visat att distansarbete fungerar men behöver utvecklas. Möjliggör att fastigheter kan rymma arbete- och boplats för invånarna och att tomterna bereder möjlighet till odling då detta kan bli nödvändigt

inför framtidens förändringar.

Invånare kommer att styra över till elektronisk handel, erhålla hemleverans eller hämta varor på utlämningsställen. Butiker behöver exponera sina varor utan att kunden behöver gå inomhus. Se till att samhällsplaneringen är beredd på den förändringen.

Inspiration till axpocket av synpunkter ovan kommer från artiklar av Johan Rockström SvD 2020-08-15, Elisabeth Andersson SvD 2020-08-16 samt Greta Thunbergs sommarprat i P1 2020.
(<https://sverigesradio.se/avsnitt/1515988>). Artiklarna bifogas.

Låt Trosa kommun bli den kommun som tog första steget in i post Corona!
Anna Bohlin, anna@fargaregarden.se, Sofia Bohlin, sofia@fargaregarden.se, Maria Bohlin maria@fargaregarden.se

Trosa 2020-08-29
(anstånd med inlämnande av synpunkter beviljat av Samhällsbyggnadskontoret, Linda Axelsson)

(Bifogade artiklar finns i akt/ Admin)

Bemötande:

Våren 2020 har verkligen gett perspektiv på samhällsutvecklingen på flera sätt. Pandemin har visat på hur känslig och sammanlänkad den lokala nivån är med den globala samtidigt som den också visat på ett samhälle som håller ihop och skapar lösningar både i det stora och det lilla. När allt fler arbetade eller studerade hemifrån under våren märktes en ökad närvaro i Trosa kommun och att fler rörde sig i våra offentliga rum. Detta förstärktes sedan under sommaren där antalet besökare vida översteg en vanlig sommar även om antalet utländska besökare av förklarliga skäl var betydligt färre än normalt. Kommunens företag har kunnat glädjas åt en positiv period med god tillströmning av kunder efter en ansträngande vår. En utveckling som förhoppningsvis kan fortsätta när fler kanske väljer att helt eller delvis fortsätta arbeta på distans.

Sett till helheten har kommunen, dess invånare och företag hanterat och klarat den inledande delen av pandemin på ett förhållandevis bra sätt. Smittspridningen har kunnat begränsas, till skillnad från många andra kommuner har få drabbats av sjukdomen, även om det för enskilda individer säkert varit mycket besvärligt, och kommunens grundfunktioner att säkerställa skola, vård, omsorg och annat vi dagligen tar för givet har fungerat trots en ansträngd situation i samhället i övrigt. Pandemin har även visat på vikten av flexibilitet och att se möjligheter i det som finns och hur och vad vi ska utveckla inför framtiden för att stå ännu bättre rustade.

Precis som yttrandet lyfter fram är det av högsta vikt att arbeta för att öka

folkhälsan genom att ge förutsättningar för aktiviteter ute, säkra gång- och cykelvägar, kreativa och för lek och rörelse inbjudande miljöer i skolor och förskolor samt tillgängliga vägar för personer som kan ha svårt att röra sig i skog och mark. Under hela 2000-talet har kommunen arbetat aktivt med att förbinda kommunens tätorter med cykelvägar och att komplettera i tätorterna utmed viktiga stråk för att öka trafiksäkerheten för gående och cyklister. Därutöver har satsningar gjorts på att bygga utegym för olika målgrupper, gångstigar har anlagts, de kommunala lekplatserna har fått särskilda satsningar och genom utbyggnad av qplaner har möjligheten till spontanidrott ökat för barn och ungdomar för att nämna några satsningar. Även återinvigningen av Borgmästarholmens havsbad har ökat möjligheten för fler att ta del av skärgårdens kvaliteter. Sammantaget utgör detta en god grund för att bygga folkhälsa, underlätta för fysisk aktivitet och att fler väljer bort bilen för resor under milen. Utöver de rekommendationer och riktlinjer översiktsplanen anger är det alltid intressant att studera erfarenheter från andra. Ambitionen är att fortsätta verka för en långsiktig utveckling för hela kommunen och att översiktsplanen ska peka ut riktlinjerna för detta.

Med tanke på Corona har även invånarnas resandemönster ändrats. Under våren minskade antalet resande med buss och tåg i mycket hög utsträckning och även om gymnasieskolorna öppnar upp under hösten kommer sannolikt resandet vara på en lägre nivå jämfört med tidigare. Trosa kommun har kontinuerligt arbetat med att bygga ut fibernät i kommunen och idag har ca 90% av kommunens invånare tillgång till bredband via fiber och 70% är anslutna till Trofi. Detta ger goda förutsättningar för distansarbete vilket har visat sig fördelaktigt efter denna vår. Målsättningen är att 98% av hushållen och företagen har tillgång till fiber och arbetet fortsätter för att uppnå detta. Det är möjligt att vi mer permanent kommer att ändra vårt beteende när det gäller distansarbete och resande till och från vår arbetsplats utifrån allt som hänt under 2020. Trosa kommun har goda förutsättningar att möta en sådan förändring med tanke på väl utvecklad infrastruktur och goda möjligheter till kollektivtrafik till viktiga målpunkter såsom Stockholm, Södertälje och Nyköping. Något som ytterligare kommer att förbättras när Ostlänken byggs ut och tas i drift.

Trosa kommuns långsiktiga utbyggnadsstrategi har varit att förtäta befintliga tätorter och stärka kollektivtrafikstråk i kombination med en kontinuerlig utbyggnad av gång- och cykelvägar och att anpassa kollektivtrafiken till mer direktbusslinjer till och från viktiga målpunkter. Det har gjort att många bor förhållandevis nära det mesta i kommunen. Inom 15 minuter nås det mesta av offentlig och kommersiell service för en stor del av kommunens invånare med cykel eller buss. Inom en nära framtid kommer Stensundsvägen att trafikeras med kollektivtrafik mellan Trosa och Vagnhärad som ytterligare förbättrar detta.

Skogen har ett stort värde såväl för rekreation men också som nämns i yttrandet för dess ekosystemtjänster. Vid avverkning i tätortsnära skogsområden har kommunen arbetat på ett sätt som påminner om Lübecksmodellen där skogen glesats ut och där ris och stubbar tillåts vara kvar. Det har under flera år pågått en

diskussion om skogsbruket i landet om behovet att ändra arbetssätt från de storskaliga metoder med omfattande kalhyggen som används till att istället glesa ut och ändå ha kvar en stor del av skogen efter avverkningen. Forskning har visat att denna metod är minst lika effektiv och lönsam som den mer storskaliga men trots det har den inte slagit igenom på bred front. En annan diskussion som pågår just nu är också på vilket sätt skog ska återplanteras efter att stora områden drabbade av granbarkborre varit tvungna att avverkas. Även där finns förändringar som kan göras för att undvika att få en monokultur i våra skogar när endast tall eller gran återplanteras.

De senaste åren har e-handeln utvecklats mycket och tagit en större andel av den totala volymen. Totalt utgör e-handeln ca 10% av handeln vilket kan jämföras med 7-8% som utgjorde postorder på 1970-talet. Tendensen är att fler väljer att handla på nätet och särskilt inom vissa branscher. Störst andel har hemelektronik och böcker medan snabbast tillväxt har dagligvaror, inredning/möbler samt sport och fritid. Jämfört med andra kommuner e-handlar Trosaborna ungefär (index 112) som den genomsnittlige svensken (index 100). Trosa kommun har inom ramen för Energi- och klimatplanen utrett möjligheten att anlägga en gemensam logistikcentral för att samordna de lokala företagens och kommunens interna transporter med leveranser av e-handelsvaror. Det har tyvärr visat sig svårt i nuläget med tanke på de logistiksystem som finns idag men med tanke på de förändringar som kontinuerligt sker kanske en omprövning blir aktuellt längre fram. Samtidigt vill kommunen genom sitt näringslivsarbete och den långsiktiga planeringen skapa förutsättningar för att företagen inom kommunen ges förutsättningar att växa och utvecklas. Ju fler som handlar och utnyttjar tjänster lokalt desto bättre kan Trosa kommun utvecklas.

Nyheter Sverige

→ Rockström om klimatet | SvD.se

Johan Rockström: Flera katastrofer pyr under den svenska idyllens yta

Under den svenska sommaridyllens vackra yta pyr flera katastrofer, på grund av vår framfart. Kanske kan den första sommaren med coronaviruset få oss att agera starkare, innan det är för sent.



Den första sommaren med covid-19 är över. Som aldrig förr har vi seglat i skärgården, vandrat i fjällen, cyklat i städer och på landsbygd. En unik sidoeffekt av coronakrisen är att reserestriktionerna har skapat en möjlighet att återkoppla till det som verkligen gör Sverige unikt – vår ojämförligt stabila, vackra och mångfacetterade naturmiljö.

Men under den vackra ytan pyr katastroferna.

Du kanske har vandrat i fjällen i sommar. Över myrar och berg, njutit av fjällbäckar och kanske sett både järn och fjällräv, och säkerligen renar. Men vet du att de senaste årens extrema kast mellan värme och kyla har slagit otroligt hårt mot rennäringen? Vintern 2020 kan vara den värsta hittills, med låsta beten på vintern och extrema snöstormar i maj, precis när vajorna skulle kalva. Många renägare vittnar om hög dödlighet bland renarna och ovanligt få kalvar.



Sverige, landet med flest öar i världen. Tragiskt nog finns de flesta av dem i ett av världens sjukaste innanhav.

Samtidigt försvinner kalfjället när det invaderas av värmekrävande träd som alm och lönn. Vi får rita om våra kartor, när sydtoppen på Kebnekaise inte längre är Sveriges högsta topp. Glaciären, som utgör toppen, förlorar i genomsnitt en halvmeter höjd varje år under trycket från den globala uppvärmningen. Våra stolta fjällmassiv smälter bort och invaderas av sly.

Inte långt därifrån står Arktis i brand. På den Sibiriska tundran uppmättes makalösa 38 grader under sommarens extrema värmebölja. Permafrosten tinar och leder till ökade flöden av metan, en aggressiv växthusgas. Och efter extremvärmerna kom bränder-



Stockholms skärgård – en Svergeidyll. Men under ytan ser det annorlunda ut. 30 procent av Östersjöns botten lider av akut syrebrist.

Foto: Henrik Holmberg/TT

na. Bara i juni brann så stor del av tundran att 59 miljoner ton koldioxid släpptes ut, mer än Sveriges utsläpp under ett år. Detta är inte bara oroväckande rekordnoteringar. De är överraskande, och sker nära oss, på en del av planeten som inte har värmts upp med 1,1 grader – det globala genomsnittet – utan dubbelt så snabbt, upp till 2,5 grader på många ställen.

Om du inte vandrade, kanske du njöt av våra vackra skärgårdar. Helt unika. Sverige, landet med flest öar i världen. Tragiskt nog finns de flesta av dem i ett av världens sjukaste innanhav. Självt befann jag mig utanför Västervik, där småbarnsföräldrar i de vackra naturhamnarna rutinmässigt fick hålla barnen från vattnet när den giftiga algblomningen började gegga igen vikarna, som en påminnelse om vad årtionden av övergödning och överfiske orsakar. 30 procent av Östersjöns botten lider av akut syrebrist. Ända ute på Stora Nassa i Stockholms ytterskärgård syns knappt blåstången för all sliskig överväxt av grönalger.

Miljöförändringarna går hårt åt sjöfågeln, där exempelvis ejdern snabbt håller på att försvinna på många platser. Övergödning från jordbruket matar algerna som konsumerar allt syre, på bekostnaden av annat liv. Överfisket gör att torsk, abborre och gädda försvinner, vilket skapar obalans i hela näringskedjan.

► SvD.se

Nej, det är inte för sent att rädda klimatet

VIDEO Johan Rockström: "De kommande tio åren blir oerhört viktiga". SvD.se/om/rockstrom-om-klimatet

Fakta | Del i SvD-satsning

■ **Johan Rockström** är agronom, professor i miljövetenskap och en återkommande röst i den svenska och internationella miljödebatten.

■ **2007** var Rockström med och grundade Stockholm resilience centre (SRC), ett tvärvetenskapligt centrum vid Stockholms universitet. Sedan 2018 är han chef för Potsdam Institute for Climate Impact Research.

■ **Som en del** i SvD:s satsning på att bevaka klimatfrågan skriver Johan Rockström en gång i månaden.

Djurplankton, havets gräsklippare, minskar. Spiggen, som förstör rovfiskarnas lekområden, ökar. Och så kommer global uppvärmning ovanpå allt detta. Mer färskvatten från smältande glaciärer gör Östersjön sötare, och havet blir varmare. Allt blir svagare. Ingen vet exakt vad som kommer hända, men den böljande patienten skvalpar allt mer desperat på hjälp.

Eller så kanske du valde att ta cykeln på semestern. Ut i det fria och andas frisk luft. Eller? Varje år dör cirka 7000 svenskar i förtid av luftföroreningar. Boverna är kvävedioxid från framförallt dieselfordon, och mikroskopiska partiklar från däck och industriutsläpp från när och fjärran. Dålig luft orsakar hjärt- och kärlsjukdomar och försvagar lungor.

Forskning visar att långvarig exponering av fina partiklar, kvävedioxid och svaveldioxid kan reducera lungfunktion och skapa allvarliga andningsproblem. Förutom att detta i sig dödar människor, visar nu flera studier att försvagade lungor på grund av luftföroreningar också ökar risken att dö av covid-19. En studie i USA visar att en liten ökning av fina partiklar i luften, bara 1 mikrogram per kubikmeter luft, ökar dödligheten med 8 procent. I Sverige har vi nivåer på 5–10 mikrogram i många urbana miljöer. Ungefär samma nivå som i de 3000 kommuner i USA, där studien genomfördes.

Lift detta till nivån av föroreningar i Lagos, New Delhi och Peking, och tanken svindlar. Globalt beräknas luftföroreningar döda cirka 5 miljoner människor i förtid (2017). Detta ska jämföras med den förfärliga siffran på 750 000 döda av covid-19 (12 augusti 2020). Fattiga människor i megastäder, där smogen från luftföroreningar ligger tät, har svaga lungor precis när de behöver vara som starkast.

Det är dessa tankar jag har i huvudet när jag trampar fram på cykelbanorna från Vaxholm in mot Stockholm. Vilken rätt har den som kör sin bil att försvaga andras lungor? Eller den som förorenar Östersjön att orsaka algblomning som dödar livet i vattnet? Eller orsaka en klimatförändring som leder till bränder i Sibirien och igenvuxna kalfjäll? De mänskliga konsekvenserna av vår rovdrift på planeten och fossila förbränning är oacceptabelt höga.



Sommaren med corona borde vara spiken i den ohållbara kistan.

Jag hoppas innerligt att detta blir sommaren där vi bestämmer oss för att rädda det som räddas kan av vårt fantastiska land. Och att vi inser att detta är endast möjligt genom att vår omvärld också tar den globala miljökrisen på största allvar, för vi delar samma klimat som ger vårt väder, och samma atmosfär som ger vår luft och vatten, med alla andra på Jorden.

Sommaren med corona borde vara spiken i den ohållbara kistan. Det vore härligt att begrava den, eftersom så mycket positivt för hälsa, säkerhet och utveckling kan spira på dess skrotfärdiga grund. ■

Johan Rockström är professor i miljövetenskap och agronom. Läs fler av hans artiklar på SvD.se/av/johan-rockstrom

KULTURKRÖNIKAN

M

Elisabet Andersson: Kommer corona att ge oss bättre städer?

Corona omformar våra städer. Förändringarna kommer att märkas både inne i kontorshusen och ute på gatorna. Kanske får vi bättre och mer hälsosamma städer?

Man kan inte cykla sig ur en pandemi. Det går inte att bygga bort virus. Men coronaepidemin kommer definitivt att omforma våra städer.

I många storstäder syns det redan tydligt.

Städer som Berlin, Milano, Bryssel och Paris har snabbt omdisponerat ytor för att möta corona. Pop-up-cykelbanor ska avlasta kollektivtrafiken. Den utrymmeskrävande bilen får maka på sig för att minska trängseln. I Storbritannien satsar Boris Johnson drygt tre miljarder kronor, i sin kamp mot övervikt och corona, på gång- och cykelstråk.

Vågar man hoppas att coronaepidemin ska ge oss bättre, mer mänskliga städer? Historiskt har sjukdomsutbrott drivit på utvecklingen mot bättre stadsmiljöer.

1800-talets kolera ledde till utbyggnad av avlopp och parker. Tbc och spanska sjukan gav luftigare, ljusare kvarter.

Snusk och smittspridning fick stadsplanerare och filantroper att skissa på utopiska samhällen och skapa gröna stadsmiljöer. Ebenezer Howard lanserade trädgårdsstaden. Sedan kom funktionalisterna med sina visioner om att bygga för en sund och frisk människa.

Stadsplanering har alltid handlat om att parera hälsorisker. Hygien har påverkat formspråk, det är inte minst synligt i modernismens arkitektur med släta ytor och slanka hus i parker.

Men folkhälsa har knappast stått i fokus i 2000-talets stadsplanering och byggande. Det svenska bostadsbyggandet har varit inriktat på de köpstarka samtidigt som stora grupper hamnat i bostadsmisär och trångboddhet.

Och hur kul har det varit att snacka folkhälsa när man istället kunnat yra om täta, pulserande stadsmiljöer? Trots problem med stress, övervikt, stillasittande och barnfetma har vi låtit skolgårdarna krympa och negligerat behovet av idrottsplatser och parker när vi förtätat och byggt nya stadsdelar. Kontorslandskapen har blivit så tränga att vi till slut nästan suttit axel mot axel.

2017 höjde regeringen bullernormerna, det vill säga hur mycket trafikbuller som tillåts vid nya bostäder, trots varningar från Folkhälsomyndigheten. Och i Sverige har vi även in på 2000-talet låtit bilismens krav ligga kvar som en osynlig, styrande hand över stadsplaneringen.

Det är en utveckling som gått på tvärs mot den starka hälsotrenden. Men nu finns möjlighet till omtag. Pandemin ställer mycket på ända, blottlägger missförhållanden och skyndar på förändringar.

Fastighetsbolag, stadsplanerare och arkitekter funderar nu intensivt på vad covid-19 kommer att få för konsekvenser. Ekonomisk nedgång, ökat hälsofokus och nya vanor är redan här. En gissning är att folkhälsa kommer att bli hett. Det handlar både om hur vi rustar oss inför nya pandemier och hur vi ska bygga och planera för att ge människor förutsättningar att må bra och komma ut och röra på sig.

”Hälsan är den nya hållbarheten”, enligt en rubrik i tidningen Arkitekten (men omsorg om hälsa och hållbarhet går som bekant ofta hand i hand).

Många spår att den överdrivna förtätningstrenden nu är över. Men vad kommer att hända i övrigt? Spekulationerna är i full gång. Kanske blir det ett uppsving för landsbygden och de mindre städerna, där många unga uppenbarligen vill bo, nu när det visat sig att distansarbete fungerar. Kanske svalnar intresset för att bygga stora huvudkontor, kolosser där alla anställda ska samlas under ett tak, till förmån för mer utspridda och flexibla kontorslösningar.

”

Kanske blir det ett uppsving för landsbygden och de mindre städerna.

Vissa förutspår ett nytt intresse för trädgårdsstaden, Ebenezer Howards vision om att förena det bästa av staden och landsbygden och skapa möjligheter för självförsörjande lokalsamhällen. Kanske minskar fokuset på städernas absoluta centrum. Det lokala livet kan få ett uppsving. När vi jobbar mer hemifrån, och undviker onödigt resande, förändras också staden.

I Paris är man nu i full färd med att planera för 15 minuters-staden. Modellen, som lanserades av borgmästaren Anne Hidalgo redan före corona, handlar om att parisarna ska ha tillgång till det de behöver på 15 minuters gång- eller cykelavstånd, oavsett om det handlar om skola, arbetsplatser, rekreation, kultur eller bageri.

Är detta framtidens stad? Vem vet. Klart är i alla fall att ledare för många storstäder blickar mot Paris just nu.

Elisabet Andersson är reporter och krönikör på SvD Kultur.
elisabet.andersson@svd.se



22. Länsstyrelsen Södermanlands län

Förslag till översiktsplan för Trosa kommun är utställt och har inkommit till Länsstyrelsen för granskningsyttrande enligt 3 kap. 16 § plan- och bygglagen, PBL. Länsstyrelsen har lämnat samrådsyttrande den 28 februari 2020. Då översiktsplanen påbörjats före den 1 april 2020 gäller enligt övergångsbestämmelser punkt 1-4, plan- och bygglagen (2020:76), äldre bestämmelser enligt 3 kap. PBL (2010:900).

Av länsstyrelsens granskningsyttrande ska framgå om

1. förslaget inte tillgodoser ett riksintresse enligt 3 eller 4 kap. miljöbalken, MB.
2. förslaget kan medverka till att en miljökvalitetsnorm enligt 5 kap. MB inte följs,
3. redovisning av områden för landsbygdsutveckling i strandnära lägen (LIS) inte är förenliga med 7 kap. 18 e § första stycket miljöbalken,
4. sådana frågor rörande användningen av mark- och vattenområden som angår två eller flera kommuner inte samordnas på ett lämpligt sätt, och
5. en bebyggelse eller ett byggnadsverk blir olämpligt med hänsyn till människors hälsa eller säkerhet eller till risken för olyckor, översvämning eller erosion.

Länsstyrelsen har remitterat planförslaget till de statliga verk som berörs. Länsstyrelsen i Stockholms län, Energimyndigheten, Statens fastighetsverk, Post- och telestyrelsen, Svenska Kraftnät, Trafikverket och Skogsstyrelsen har inkommit med yttrandena. Statens geotekniska instituts yttrande kommenteras under rubriken Hälsa eller säkerhet, risk för olyckor, översvämning eller erosion. Kopior på yttrandena överlämnas till kommunen för kännedom.

Detta granskningsyttrande ska enligt 3 kap. 20 § PBL redovisas tillsammans med översiktsplanen. Om Länsstyrelsen inte har godtagit planen i viss del ska det anmärkas i den antagna planen.

Länsstyrelsens ställningstagande

Länsstyrelsen kan komma att pröva kommunens beslut att anta detaljplaner eller områdesbestämmelser enligt 11 kap. 10 och 11 §§ PBL, om de synpunkter som lämnas nedan inte beaktas i fortsatt planering.

Riksintressen för kulturmiljövård (3 kap. 6 § MB)

För samtliga riksintressen; Tureholm, Trosaåns dalgång, Trosa stad och Ringsö-Hartsö, saknas tydliga riktlinjer och ställningstaganden för hur de ska tillgodoses och hur påtaglig skada kan undvikas. Kravet gäller även riksintresseområden utan omvandlingstryck, som Ringsö-Hartsö. Om översiktsplanen inte ger vägledning för hur riksintressena kan tillgodoses ställs högre krav på efterföljande planerings- eller beslutsunderlag.

För riksintressena Tureholm och Trosaåns dalgång har Länsstyrelsen och kommunen skiljaktiga bedömningar. Länsstyrelsen vidhåller sin uttolkning av riksintressenas gränser eftersom de omfattar värden av riksintresse.

Tureholm

Riksintresset omfattar herrgårdsanläggningen med dess omgivande miljö. Översiktsplanen föreslår tre nya bostadsområden som ligger delvis inom och i anslutning till riksintresset i norr. Länsstyrelsen menar att miljön är känslig för konkurrerande inslag och kumulativa effekter kan leda till påtaglig skada. Ny bebyggelse och exploatering inom eller i anslutning till riksintresset kan riskera att skada riksintresset påtagligt, om den inte underordnas befintlig bebyggelse vad gäller struktur, placering, skala (volym och höjd) och utformning. De visuella sambanden från infarten i norr med dess allé mot herrgården måste vidmakthållas liksom mot Tureholmsviken. Herrgårdsbyggnaden på sin höjd ska fortsättningsvis vara dominerande i landskapet.

Trosaåns dalgång

I översiktsplanen saknas kommunens syn på planering för att undvika påtaglig skada på riksintresset Trosaåns dalgång i samband med omfattande planerad markexploatering inom och intill den norra delen av riksintresset, som en följd av Ostlänkens dragning. Gällande tätorten Vagnhärad bedömer Länsstyrelsen att det är de funktionella och visuella sambanden mellan fornlämningar, liksom sambanden mellan dessa och Trosa å, som är av riksintresse. Riksintresseanspråket gäller inte Vagnhärad tätort. Det finns därför inget hinder för utveckling av tätorten under förutsättning att nytillskott tillgodoser eller stärker sambanden mellan de värden som motiverar utpekandet. Kommunen menar att "majoriteten av föreslagna utbyggnadsområden i norra Vagnhärad är belägna utanför riksintresseområdet". Länsstyrelsen vill påminna om att även åtgärder utanför ett riksintresseområde kan påverka värdena i området negativt så att en påtaglig skada uppstår.

Trosa stad

För att riksintresset ska tillgodoses och inte skadas ska bland annat stadens horisontlinje behållas intakt och inte utsättas för konkurrens i form av högre byggnadsverk, grundläggande stadsplanestrukturer bibehållas och kulturhistoriskt värdefull bebyggelse bevaras.

En analys och strategisk bedömning av vilka samlade, eller kumulativa effekter som redan genomförd förtätning har haft på riksintresset Trosa stad bör göras, för att inte riskera att riksintresset skadas genom planerad förtätning i form av kumulativa effekter. Strategiska ställningstaganden behövs inför fortsatt detaljplanering och lovgivning vad gäller placering och utformning av höga hus samt skydd av kulturhistoriskt värdefull bebyggelse sett i relation till riksintressets värden.

Riksintressen – 4 kap. MB, Natura 2000-områden (4 kap. 8 § MB)

Av planförslaget kan Länsstyrelsen inte utläsa i vilken mån ett genomförande av det samlade planförslaget kan medföra påtaglig skada på utpekade Natura 2000-områden genom kumulativ miljöpåverkan. En sådan påverkan kan exempelvis vara att spridningsvägar för växter och djur till och ifrån Natura 2000-områden skärs av. Länsstyrelsens ställningstagande får anstå till efterföljande prövning.

Miljö kvalitetsnormer - Vatten

Av översiktsplanen framgår inte tydligt hur kommunen avser att följa gällande miljö kvalitetsnormer. Länsstyrelsen konstaterar att översiktsplanen anger strategier för hur miljö kvalitetsnormer för vatten ska efterlevas i efterkommande planering och

lovgivning, men att underlag saknas för att bedöma risken för att planens genomförande medverkar till att en miljökvalitetsnorm för vatten överträds. Detta ställer högre krav på efterföljande planerings- och beslutsunderlag. Länsstyrelsens ställningstagande får anstå till efterföljande prövning.

Hälsa eller säkerhet, risk för olyckor, översvämning eller erosion

Översiktsplaner som påbörjats efter den 1 augusti 2018 ska enligt PBL redovisa kommunens syn på risken för skador på den byggda miljön som kan följa av översvämning, ras, skred och erosion som är klimatrelaterade samt hur sådana risker kan minska eller upphöra.

I översiktsplanen saknas tydliga ställningstaganden avseende översvämningsrisk vid skyfall och lågpunkter samt behov av hänsyn för bebyggelse liksom för att säkra viktig infrastruktur från följderna av översvämning.

I översiktsplanen saknas en analys av att identifiera risken för skador på den byggda miljön samt hur de ska minska eller upphöra, vilket medför att Länsstyrelsens bedömning av frågor kopplade till klimatrelaterade risker, dvs om en bebyggelse eller byggnadsverk blir olämpligt med hänsyn till människors hälsa eller säkerhet eller risken för olyckor, översvämning eller erosion, får anstå till efterföljande prövning.

Länsstyrelsen kan, i avsaknad av kartbild som redogör för riskområden för ras, skred och erosion, vilket anförs av bland annat Statens Geotekniska Institut (SGI), inte bedöma förutsättningarna för lämplig mark- och vattenanvändning utifrån detta perspektiv.

Länsstyrelsens övriga synpunkter

Hushållning med jordbruksmark enligt 3 kap. MB

Länsstyrelsen konstaterar att översiktsplanen kan medföra intrång i produktiv jordbruksmark om den genomförs. Eftersom underlag saknas att bedöma hur dessa intrång påverkar förutsättningarna för jordbruksnäringen och hushållningen av jordbruksmark behöver detta bedömas i efterföljande planering och lovgivning. Länsstyrelsens ställningstagande får anstå till efterföljande prövning.

Länsstyrelsen noterar i sammanhanget Statens Fastighetsverks yttrande.

Utvecklingsområdet Tureholmshalvön

Länsstyrelsens synpunkter i samrådet kvarstår.

Upplysningar enligt annan lagstiftning

Strandskydd

Länsstyrelsen upplyser om att i översiktsplanen redovisade intentioner om öppna vattenspeglar, bortröjning av vass och att tillgängliggöra strandområden för besökande kan strida mot strandskyddets syften. Prövning av sådana åtgärder, liksom för strandnära bebyggelse, får ske i kommande detaljplaneläggning eller dispens från strandskyddsbestämmelserna där ytterligare underlag tas fram och de särskilda skälen för upphävande beskrivs.

De som medverkat i ärendet

Beslutet har fattats av länsarkitekt Torbjörg Sekse med planhandläggare Ebba Gillbrand som föredragande och planhandläggare Rune van den Brink som medverkande. I ärendet har företrädare för berörda enheter deltagit.

Bemötande:

Översiktsplanen är rådgivande och det är först inom ramen för en detaljplan, ett bygglov eller ett förhandsbesked som prövning sker av en enskild förfrågan. Trosa kommun delar inte Länsstyrelsens uppfattning om att översiktsplanen inte ger vägledning inför eventuella prövningar i framtiden. I det fall kommunen kommer att ta ställning till en förfrågan utgör alltid dess förhållande till gällande riksintressen en viktig del i handläggningen.

Framtida bebyggelse i västra Trosa och i Trosa stad kommer att förhålla sig till sina respektive riksintressen. Det är dock viktigt att poängtera att med ett fåtal undantag är områden markerade utanför dessa riksintresseområden och dessa generösa avgränsningar borde rimligen ha gjorts med viss marginal. I en kommun som till drygt 90% är påverkat av någon form av riksintresse och där stora delar berörs av flera lager hanteras frågan frekvent. Att dessutom hävda riksintresset utanför den fastställda avgränsningen blir märkligt. Trosa kommun och Länsstyrelsen har ett gemensamt intresse av att värna de värdefulla miljöer som finns och självklart ska ny bebyggelse anpassas till befintlig. Dock är det viktigt att olika epoker får speglas i stadsmiljön och med en klok gestaltning, placering och genomförande kan ny bebyggelse stärka och befästa riksintresset. Under planperioden kommer en översyn av framförallt Trosa stads bebyggelse att göras för att komplettera de äldre kartläggningar som gjorts. Inom organisationen finns hög antikvarisk kompetens vilket skapar goda förutsättningar till kloka avvägningar mellan nytt och gammalt samt vilka möjligheter som faktiskt finns för att undvika förvanskningar, rivningar o dyl.

Förslag till ny översiktsplan har på ett mer tydligt sätt än tidigare redovisat viktiga spridningsvägar för djur och växter både generellt men också med koppling till Natura 2000-områden och naturreservat samt större sammanhängande naturområden. I det fall ett föreslaget nytt område är beläget i närheten av exempelvis ett naturreservat eller ett Natura 2000-område anges detta i beskrivningen samt att detta särskilt ska utredas i en kommande detaljplaneprocess. Påverkan på intilliggande områden beror helt på hur området utformas och vad det innehåller och översiktsplanen är fortfarande på en sådan nivå att denna analys inte låter sig göras.

Avsnitten kring miljö kvalitetsnormer för vatten har utvecklats sedan den nu gällande översiktsplanen togs fram. Det går alltid att fördjupa enskilda frågeställningar mer men kommunen menar att översiktsplanen nu ger stöd för framtida planering och därmed säkerställa till att genomförandet inte riskerar att miljö kvalitetsnormer för vatten överträds.

Trosa kommun hör sannolikt till en av de kommuner i landet med högst medvetenhet om att planera och bygga i områden med besvärlig geoteknik och där frågor såsom grundläggning, skredrisk, översvämningsrisk, hantering av dagvatten i områden med svåra förutsättningar. Frågan har varit aktuell sedan lång tid tillbaka och aktualiserades i och med det omfattande skredet i Vagnhärad 1997. Därefter

har omfattande karteringar och geotekniska utredningar gjorts. Utifrån dessa har omfattande stabiliseringsarbeten genomförts i Trosa och Vagnhärads tätorter. Enskilda insatser och mätningar har också gjorts under 2000-talet i samband med att fastighetsägare identifierat förändringar i marken invid Trosaån.

Geoteknik utreds i stort sett alltid antingen redan i detaljplaneskedet och absolut senast under genomförandeskedet. I vissa områden behöver inte stabiliseringsåtgärder göras enbart för byggnader utan ledningar, vägar och annan infrastruktur kan behöva omfattande åtgärder. Även närheten till Östersjön och Trosaån påverkar kommunens planering. Behovet av översvämningssytor och en medvetenhet om lokalisering av funktioner finns alltid med i detaljplanearbete. Till skillnad från många andra kommuner i länet har Trosa kommun endast en samhällsviktig funktion som är belägen i ett område som riskerar att översvämmas, Trosa reningsverk. Arbete pågår för att ersätta detta och under hösten 2020 kommer beslut om slutlig lösning och tidplan för genomförandet av detta. Mot bakgrund av ovanstående menar Trosa kommun att någon ytterligare karta inte är nödvändig för att tydliggöra detta. Det enkla svaret är att frågor som berör geoteknik eller klimatanpassning alltid är aktuella på ett eller annat sätt i bygglov, förhandsbesked eller detaljplaner och detta kommuniceras alltid till berörda. Ras och erosion utgör inte problem på samma sätt som risk för skred, översvämning eller dålig geoteknik. Översiktsplanen för även ett resonemang om ett mer långsiktigt skydd mot översvämningar orsakat av höjda havsvattennivåer på ett sätt som inte skett tidigare. Detta framförallt med fokus på den riksintressanta Trosa stad.

Om mark som idag används som produktiv jordbruksmark i framtiden tas i anspråk för annat kommer detta att utredas i kommande detaljplaneprocess.

Trosa kommun har sedan samrådet utvecklat avsnittet rörande Tureholmshalvön och delar inte Länsstyrelsens uppfattning att översiktsplanen inte skulle ge tillräckligt stöd i kommande planärenden, bygglov eller förhandsbesked.

Trosa kommun är medveten om att annan tillståndsprövning krävs för vissa åtgärder inom strandskyddat område. Precis som Länsstyrelsen skriver kommer detta att ske i kommande prövningar.